

השומרוני

ביזת קרקעות
על ידי מתנחלים בגדה המערבית
באמצעות רעיית צאן ובקר

הרע



PEACE NOW
سلام الان
שלום עכשיו



**המשימה המרכזית שלנו היא השמירה על השטח הפתוח.
האמצעי העיקרי שאנחנו משתמשים בו הוא החוות החקלאיות
שתופסות שטח גדול פי שניים וחצי מכל שטח הישובים.**

זאב (זמביש) חובר, מזכ"ל אמנה, נדל"ן יו"ש, 23.6.2023

דצמבר 2024

PEACE NOW
سلام الان
שלום עכשיו



מחקר, כתיבה: חגית עופרן (שלום עכשיו) ודרור אטקס (כרם נבות)

עריכת לשון בעברית: עמי אשר

תרגום לערבית: מהא אברהים

עריכת תרגום לערבית: לורין סעיד

תרגום לאנגלית: דניאל ברנשטיין

עיצוב: סטודיו עינהר

צילום שער: נער רועה צאן ממאחז הרועים "חוות לכתחילה" ממזרח לכפר הפלסטיני ח'אן אל אחמר

בהתאם לחובה שנקבעה בחקיקה שיזמה ממשלת ישראל במסגרת מאבקה נגד ארגונים המבקרים את מדיניותה בשטחים הכבושים, ארגון שלום עכשיו מבקש לציין כי בשנת 2024 הגיע עיקר מימונו מישויות מדיניות זרות.

תקציר

ביוני 2022 פרסם ארגון כרם נבות את דו"ח משכונכית – רעיה פריעה וביזה סביב מאחזי רועים בגדה המערבית, בו נחשף כי באמצעות 77 מאחזי רועים שהוקמו ברחבי הגדה המערבית (עד אז), הצליחו מתנחלים להשתלט על כ-240,000 דונם, או כ-7% משטח הגדה המערבית. מאז פרסום הדו"ח חלה האצה חדה בקצב הקמת מאחזי הרועים. בדצמבר 2022, הושבעה ממשלת הימין הקיצוני של נתניהו-סמוטריץ'-בן גביר, שהגבירה את תמיכת קודמותיה בהקמת מאחזי הרועים, וביתר שאת מאז ה-7 באוקטובר 2023. מאז פרסום הדו"ח הקדום הוקמו למעלה מ-70 מאחזי רועים נוספים ואיתם גברו מעשי האלימות של מתנחלים כלפי פלסטינים, שהביאו עד כה לגירוש עשרות קהילות ומקבצי רועים פלסטינים. בדו"ח זה של כרם נבות ושלום עכשיו, אנחנו חושפים כי המתנחלים במאחזי הרועים השתלטו עד היום על כ-786,000 דונם, 14% משטח הגדה המערבית. למעשה, בתוך כשנתיים וחצי השתלטו מתנחלים על 70% מכלל השטח שעליו השתלטו עד היום לשם רעייה.

עיקרי שיטת ההשתלטות של המתנחלים בחסות הממשלה והצבא:

- הקמת מאחזי רועים והרחקת רועים וחקלאים פלסטינים מסביבתם.
- הטרדות, הצקות והתקפות אלימות על קהילות פלסטיניות סמוכות, עד לגירושן מהשטח.
- השתלטות על שטחים נרחבים מהם גורשו הקהילות הפלסטיניות והקמת מאחזים חדשים.

כך גירשו מתנחלים למעלה מ-60 קהילות ומקבצי רועים פלסטינים, והקימו לפחות 14 מאחזי רועים על חורבותיהם או בסמוך להם.

בדיקת השטחים שעליהם השתלטו המתנחלים מעלה כי רוב הקרקעות בהן מדובר אינן "אדמות מדינה", זאת גם על פי ההגדרות של הרשויות הישראליות (הללו מהוות רק כ-40% מהשטח שעליו השתלטו המתנחלים). כ-41% מהשטח שעליו השתלטו המתנחלים הוכרזו על ידי הצבא כ"שטח אש" שאסור בכניסת אזרחים שאינם תושבי קבע במקום – דהיינו, שטח שרשמית אסור למתנחלים להיכנס אליו. כ-4.4% מהשטח עליו השתלטו המתנחלים במאחזי הרועים נמצאים ברשות הפלסטינית (שטחי A ו-B).

שטח עליו השתלטו מאחזי רועים	דונם	אחוז מסך השטח עליו השתלטו
סך הכל	786,000	100%
שטחי הרשות הפלסטינית (A, B, שמורה הסכמית)	34,365	4.4%
שטחי אש	324,000	41.2%
שטחי שיפוט של התנחלויות	101,400	12.9%
קרקעות פרטיות של פלסטינים*	281,500	35.8%
אדמות שהוכרזו כ"אדמות מדינה"	121,950	15.5%
אדמות מדינה רשומות בטאבו	198,910	25.3%
אדמות שאין מידע לגבי הבעלות עליהן במפות המנהל האזרחי	134,127	17%

* סך הקרקעות הממופות כאדמות פרטיות במפות המנהל האזרחי, כולל אדמות מוסדרות ושיאין מוסדרות; ראו להלן.

חוזי הקצאה למרעה

החטיבה להתיישבות של ההסתדרות הציונית, שקיבלה מהמדינה את האחריות **למאות אלפי דונמים** בגדה המערבית אותם היא מנהלת ללא פיקוח, הרחק מעיני הציבור, העניקה לעשרות מתנחלים "חוזי הקצאה למרעה". לפי פרקליטות המדינה, החטיבה הקצתה **כ-80,000 דונם** בגדה המערבית למתנחלים לצרכי מרעה. בעזרת חוזים אלה, הצליחו מתנחלים להשתלט על מאות אלפי דונמים שאינם כלולים בחוזי ההקצאה. החוזים הללו משמשים את המתנחלים בין היתר לקבלת תמיכות כספיות ושוות כסף מהמדינה, שכן רשמית, אסור למדינה לממן פעילות "בלתי חוקית". חוזי ההקצאה אף משמשים את המתנחלים מול גורמי הצבא בשטח, כדי שיסייעו להם בגירוש רועים וחקלאים פלסטינים מאזורים עליהם הם חפצים להשתלט.

בדו"ח נחשפים לראשונה עשרות מחוזי ההקצאה למרעה שנחתמו בין החטיבה להתיישבות ובין עשרות מתנחלים שונים, שמהווים כנראה רק כמחצית מכלל החוזים. מהחוזים שבידינו עולה כי:

- החטיבה להתיישבות הקצתה אלפי דונמים לעשרות מתנחלים ללא מכרז ובלא תמורה.
- חוזי ההקצאה מציינים כי המטרה שלשמה מוקצית הקרקע היא "מרעה", אך כמעט בכל המקרים, הקימו המתנחלים בשטח מאחז לא חוקי, ללא היתרי בניה ובניגוד מפורש לתנאי החוזה.
- המפות הנלוות לחוזים שורטטו ברשלנות ובאופן לא מדויק. למיטב הבנתנו לא מדובר בטעות, אלא בכוונת מכוון שנועדה לסייע למתנחלים להשתלט על שטחים שלא הוקצו להם.
- בכל החוזים, אין התאמה בין גודל השטח הנקוב בחוזה (בדונם) לבין גודל השטח הכלול במפות המצורפות.
- כמה מהחוזים מקצים למתנחלים קרקעות שהוקצו באמצעות חוזים אחרים למתנחלים אחרים, לשם מגורים או חקלאות.
- כמה מההקצאות כוללות אדמות פרטיות של פלסטינים (בהיקף כולל של כ-9,000 דונם), שמבחינה חוקית אינן יכולות להיות ברשות החטיבה להתיישבות, ובוודאי שלא ניתן להקצותן למתנחלים.
- למעלה מ-10,000 דונם בחוזי ההקצאה הם קרקעות מוכרזות שלא עברו תיקון של **צוות קו כחול**, בניגוד להנחיות הייעוץ המשפטי.
- למעלה מ-5,000 דונם שהוקצו למתנחלים נמצאים בשטחי אש האסורים בכניסת מתנחלים.
- באחד החוזים, הקצתה החטיבה להתיישבות למתנחל כ-1,060 דונם בתוך הרשות הפלסטינית (שטח B). ממצאים אלה מבוססים כאמור רק על אותם חוזי הקצאה שהגיעו לרשותנו.

מימון מאחזי רועים

הסיוע הממשלתי למאחזי הרועים, לגירוש הקהילות הפלסטיניות ולהשתלטות על השטחים לא מסתכם רק בהגנה הצבאית הצמודה שמספק צה"ל ולא רק בהקצאות הקרקע הסיטוניות של החטיבה להתיישבות. מדובר במערך כספי של עשרות מיליוני שקלים המוזרמים למאחזי הרועים בכל שנה. הן הערוצים העיקריים דרכם עובר הכסף אשר הצלחנו לזהות:

- **54 מיליון ₪ למימון "מרכיבי ביטחון" במאחזי רועים** – תחת סעיף תקציבי של "מרכיבי ביטחון לנקודות התיישבות", ממנת הממשלה פריצת דרכים, פאנלים סולאריים, שערים חשמליים, כלי רכב, רחפנים, מצלמות, גנרטורים, עמודי תאורה ועוד.
- **כ-30 מיליון ₪ בשנה ל"מחלקות סיוור"** – תחת סעיף תקציבי של "הקמה ותפעול מחלקות סיוור" בגדה המערבית, ממנת הממשלה משכורות לסיירים, ציוד, כלי רכב, רחפנים ותצלומי אוויר, וגם תשתיות בשטח, כגון פריצת דרכים, גידור, הצבת מצלמות גלויות ונסתרות והקמת שערים.
- **מענקים ל"מתנדבים בחקלאות"** – הממשלה ממנת עמותות שמפעילות מתנדבים שמתגוררים במאחזי הרועים בגדה המערבית בהיקף של מיליונים בשנה.
- **מענקי מרעה** – מ-2017 עד 2024, העניק משרד החקלאות למאחזי רועים מענקי מרעה בסך של כ-3 מיליון ₪ (2.6 מיליון ₪ נוספים ניתנו למתנחלי מבוא חרוון שמגדלים עדר בקר שחולש להערכתנו על כ-9,000 דונם באזור פארק קנדה).
- **מענקי "יזמות עסקית" מהחטיבה להתיישבות** – בעלי מאחזי רועים קיבלו מהחטיבה לאורך השנים כ-1.6 מיליון ₪ לצורך פיתוח עסקי. לצד מענקים אלה, העניקה החטיבה לבעלי מאחזי רועים הלוואות בהיקף לא ידוע.
- **מיליונים מ"אמנה"** – ארגון המתנחלים אמנה, שבריטניה וארה"ב הטילו עליו סנקציות בשל חלקו בהקמת ואחזקת מאחזי רועים שתושביהם קשורים באלימות נגד פלסטינים, השקיע מיליוני שקלים בהקמת מאחזי רועים והעניק לבעליהם הלוואות, והוא אף מלווה אותם בתהליכי ההתבססות בשטח.
- **מיליונים מקק"ל** – הקרן הקיימת לישראל השקיעה בשנים האחרונות כ-4.7 מיליון ₪ במאחזי הרועים ע"י מימון המתנדבים שפועלים בהם, באמתלה של "סיוע לנוער בסיכון".
- **תרומות מגורמים פרטיים בסבסוד ממשלתי** – מאחזי הרועים מגייסים כספים רבים מתורמים פרטיים דרך עמותות שונות, בהן גם כאלה שהתרומה להן מוכרת כהוצאה לצרכי מס ("סעיף 46א").

תוכן עניינים

01	● תקציר
06	● הקדמה
12	● חלק א' – השתלטות על מאות אלפי דונמים באמצעות מאחזי רועים
12	● הקמת מאחזי הרועים
14	● גירוש קהילות רועים פלסטיניות – המפתח להשתלטות על שטחי מרעה נוספים
17	● השטחים שבשליטת המתנחלים במאחזי הרועים – עיקר הממצאים
23	● חלק ב' – חוזי הקצאת קרקע למטרות רעייה שנחתמו עם מתנחלים
24	● תפקיד החטיבה להתיישבות בהשתלטות על קרקעות
27	● חוזי המרעה למתנחלים – עיקר הממצאים
44	● פרק ג' – מימון מאחזי הרועים
44	● ממשלת ישראל
44	● החטיבה להתיישבות
50	● אמנה
52	● קק"ל
54	● תרומות בסבסוד ממשלתי

הקדמה

ביוני 2022 פרסם ארגון כרם נבות את ["דו"ח משכוכית – רעיה פריעה וביזה סביב מאחזי רועים בגדה המערבית"](#) (להלן, דו"ח משכוכית). לדו"ח נלוותה מפה אינטראקטיבית שממנה ניתן היה ללמוד היכן ממוקמים מאחזי הרועים שהיו קיימים באותה עת והיכן השטחים שעליהם חולשים מאחזים אלו, שאת היקפם אמדנו בזמנו בכ-240,000 דונם. חלפו שנתיים וחצי מאז פרסום הדו"ח, ובמהלכן השתנתה המציאות בגדה המערבית לרעה – ובאופן קיצוני.

ב-29.12.2022 הושבעה ממשלת הימין הקיצוני - הממשלה ה-37, השישית שבראשה נתניהו. מסמך קווי היסוד של הממשלה נפתח במשפט הבא: "לעם היהודי זכות בלעדית ובלתי ניתנת לערעור על כל מרחבי ארץ ישראל. הממשלה תקדם ותפתח את ההתיישבות בכל חלקי ארץ ישראל בגליל, בנגב, בגולן, ביהודה ובשומרון".

ימים ספורים לאחר הקמתה, הכריזה הממשלה מלחמה על מערכת המשפט, שומרי הסף, הדרג המקצועי במשרדי הממשלה וכמובן גם התקשורת. כשנראה היה כי המשבר הפוליטי העמוק בו נתונה מדינת ישראל מזה מספר שנים מגיע לנקודת שיא, חמאס ביצע ב-7 באוקטובר 2023 טבח נפשע חסר תקדים בהיקפו ביישובי הנגב המערבי, שעלה בחייהם של למעלה מ-1,200 ישראלים, רובם אזרחים. המלחמה שישראל פתחה בה מיד לאחר הטבח רשמה אף היא שיאים חדשים של ברוטליות ואכזריות – עד כה היא גבתה את חייהם של למעלה מ-45,500 עזתים, אף הם אזרחים ברובם.

הפרק הנוכחי בסכסוך, הקטלני ביותר שידע מאז ראשיתו לפני למעלה ממאה שנה, לא פוסח מטבע הדברים על הגדה המערבית. גם שם התדרדרה המציאות באופן קיצוני מאז ה-7 באוקטובר, בהמשך לרצף ארוך של הסלמה שנוקטים מתנחלים נגד פלסטינים בשנים האחרונות, וביתר שאת מאז קיץ 2022. הביטוי המובהק ביותר להסלמה זו הוא [גירוש עשרות קהילות רועים](#). תופעה זו החלה עם גירוש תושבי קהילת ראס א-תין ביולי 2022 ונמשכה בגל אלימות שהלך והתעצם במחצית השנייה של 2022. המאפיין העיקרי של גל האלימות הזו הוא מעבר מאיומים על פלסטינים ותקיפתם באזורי מרעה פתוחים לתקיפת קהילות רועים בבתיהם, לא פעם בחסות הצבא.

[העלייה החדה באלימות המתנחלים קשורה ישירות לתופעת מאחזי הרועים](#). כך אמר לכתבת [הארץ](#) עמירה הס אחד ממגורשי ראס א-תין, אותם תקפה קבוצת מתנחלים שהגיעה ממאחזי רועים סמוכים, בין ההתנחלויות כוכב השחר ושילה: "ישבנו באוהל, ופתאום הופיעו ארבע מכוניות אזרחיות ואחת צבאית...ירדו מהן כ-15 מתנחלים ועוד ארבעה או חמישה חיילים. נעמדתי בפתח האוהל. יותר ממתנחל אחד תקף אותי.

כמה מהם תפסו אותי, אחד הכה אותי באלה ומישהו ריסס את עיניי בגז פלפל. אשתי יצאה, ואחד תקף אותה באלה. לא מכה אחת. חמש. היא התעלפה". תקיפה זו היתה אחת משורה של תקיפות שהביאו בסופו של דבר לגירוש הקהילה. כצפוי, ה"הצלחה" שנרשמה עם גירוש ראס א-תין הביאה להתנפלויות על קהילות נוספות, שחלקן הסתיים באופן דומה. כך, בין יוני 2022 לטבח ה-7 באוקטובר, גורשו שש קהילות רועים נוספות.

לאחר ה-7 באוקטובר, החל גל גירושים נוסף וגדול בהרבה, שבמהלכו גורשו עד כה כ-60 קהילות ומקבצי רועים נוספים ברחבי הגדה המערבית – רובם באופן מלא. רוב הקהילות והמקבצים הללו ממוקמים בדרום הר חברון ובשוליו המזרחיים של גב ההר, משני צדי כביש 458 (כביש אלון). גירוש קהילות הרועים הפך במהירות שטחים בני **מאות אלפי דונם** לאזורים שחקלאים ורועים פלסטינים אינם יכולים לשהות בהם כלל, או למצער לכאלו שהשהות בהם כרוכה בסכנה מיידית.

בחודשים האחרונים מתברר כי התנכלות המתנחלים לקהילות רועים פלסטיניות שגורשו משטחי C נמשכת גם כשמצאו מפלט בשטחי B. כך למשל, בשבת ה-3.8.2024 מתנחלים באזור שילה **תקפו משפחות בדואיות** שגורשו מח'רבת עין אל רשאש במהלך אוקטובר 2023 ומצאו מפלט ממערב לכפר אל מע'יר. תקיפה זו היא חלק משרשרת הולכת ומתארכת של תקיפות אשר מבצעים מתנחלים בשנים האחרונות נגד קהילות בשטחי B.

בעוד שרוב ממשלות ישראל מאז 1967 גילו סובלנות כלפי אלימות המתנחלים, הממשלה הנוכחית מתייחסת אליה באהדה גלויה. מדיניות זו גוררת ביקורת בינלאומית חסרת תקדים, שנלוו לה החלטות של מספר מדינות, ובראשן ארה"ב וחברות האיחוד האירופי, להטיל סנקציות כלכליות ואיסורי כניסה על מתנחלים המעורבים באלימות. סנקציות כלכליות הוטלו גם על מספר מאחזי רועים הנמצאים בבעלות חלק מאותם מתנחלים וכן על גופים שונים, ובראשם **אמנה והשומר יו"ש**, המעורבים בהקמת מאחזים בלתי חוקיים, השתלטות אלימה על אדמות ומימון וסיוע למתנחלים אלימים.

עשרות המאחזים שהוקמו מאז ה-7 באוקטובר, חלקם בסמוך למקומות מהם גורשו קהילות רועים פלסטיניות זמן קצר קודם לכן, אם לא ממש באותם מקומות, מהווים מוקדי אלימות חדשים שפוגעים בקהילות נוספות, ואלו מוצאות עצמן בתוך מעגלי אלימות שהולכים ומתרחבים. גל אלימות המתנחלים הנוכחי הוא אפוא תוצר של מאחזי הרועים הקיימים ובה בעת גורם שמעודד הקמת מאחזים נוספים, שמייצרים בתורם אלימות נוספת.

ב-19.7.2024 התפרסמה **חוות הדעת המייעצת** של בית הדין לצדק בהאג, שקבעה כי הנוכחות הישראלית בגדה המערבית אינה חוקית וכי על ישראל לסיימה בהקדם. בסעיף 154 של חוות הדעת, קובע בית הדין כי העובדה שישראל אינה מונעת אלימות מתנחלים נגד פלסטינים ואינה מענישה את מבצעי תורתם להתהוות והנצחתה של מציאות המסכנת את הפלסטינים ואת רכושם. בכך מפרה ישראל את חובותיה ככוח כובש על פי החוק הבינלאומי, שמטיל עליה את האחריות לשלום האוכלוסייה הכבושה:

"The Court considers that the violence by settlers against Palestinians, Israel's failure to prevent or to punish it effectively and its excessive use of force against Palestinians contribute to the creation and maintenance of a coercive environment against Palestinians. In the present case, on the basis of the evidence before it, the Court is of the view that Israel's systematic failure to prevent or to punish attacks by settlers against the life or bodily integrity of Palestinians, as well as Israel's excessive use of force against Palestinians, is inconsistent with the obligations identified in paragraph 149 above."

חשוב להבהיר שאלימות המתנחלים אינה תולדה של "בעיה באכיפה" או של "עשבים שוטים", כשם שהיא אינה תופעה שצצה עם השבעת ממשלת הימין הקיצוני. אלימות מתנחלים היא מזה עשרות שנים אחת מאבני הראשה של שיטת הממשל שישראל בנתה ומתחזקת בגדה המערבית – שיטה שמטרתה נישול וגירוש פלסטינים מחלקים גדלים והולכים של הגדה.

אינספור עדויות מצולמות וכתובות מלמדות שהאלימות הזו מתבצעת במקרים רבים מאוד בנוכחות חיילים, שלא רק שאינם מונעים אותה, אלא אף מגינים על המתנחלים ולמעשה מונעים מהפלסטינים להתגונן. תופעה זו הוחרפה מאוד מאז ה-7 באוקטובר, כאשר גויסו אלפי מתנחלים ליחידות הגמ"ר (הגנה מרחבית) הפרוסות בהתנחלויות ובסביבתן, מה שהעביר לידיהם סמכויות שיטור ואכיפה מתוקף היותם חיילים. העובדה שהגבולות בין המרחבים האזרחי והצבאי מעולם לא היה מטושטשים יותר משרתת היטב את הגורמים האלימים בקרב המתנחלים.

הפקרתם היומיומית של מיליוני פלסטינים לאלימות של מתנחלים ושל גופי אכיפה ישראלים שמתנכרים לחובתם (הן על פי החוק הצבאי הישראלי והן על פי החוק הבינלאומי) מבטיחה כי האלימות הזו רק תלך ותגבר ותגבה יותר ויותר קורבנות.



קהילת סמרה בצפון הבקעה, שחלק מתושביה גורשו ע"י מתנחלים באוקטובר 2023

ההקשר הפוליטי

לא ניתן להבין את תופעת מאחזי הרועים בגדה המערבית ואת השלכותיה בלא להתייחס גם להקשר הפוליטי הפנים-ישראלי. בעשורים שחלפו מאז החתימה על הסכמי אוסלו, שבמסגרתם חולקה הגדה המערבית לשטחי A, B ו-C, חל היפוך מוחלט באופן שבו מתייחסת ישראל לשטחים אלו. [בהסכם טאבה](#) (אוסלו ב') שנחתם בין ישראל ואש"ף בספטמבר 1995, ישראל הכירה בעיקרון שלמותה הטריטוריאלית של הגדה המערבית (ורצועת עזה) והתחייבה להעבירה באופן הדרגתי לידי הרשות הפלסטינית בתוך 18 חודשים (סעיף 2 XI). אלא שכידוע, זה לא קרה בפועל, וישראל הלכה והתנכרה להתחייבויותיה בהסכם זה. משנת 2009, כאשר נתניהו הקים את ממשלתו השנייה, הלכה וזלגה מהימין הקיצוני אל המרכז הפוליטי התפיסה כי שטחי C הם שטחים של ישראל שמורה הזכות להמשיך ולהתנחל בהם מחד, ולעשות ככל שביכולתה למנוע מהפלסטינים להתבסס בהם מאידך.

מסמך רשמי בן 58 עמודים שפרסם משרד המודיעין ביוני 2021 משקף את היפוך התפיסה הישראלית לגבי שטחי C. [המסמך](#) נושא את הכותרת "המערכה הפלסטינית על שטחי C – עיצוב מציאות ביטחונית בשטח, תיאור ומשמעויות", ומתאר בפירוט את מה שמחבריו מכנים "מאמצי ההשתלטות על שטחי C" – הכוונה למאמצי הפלסטינים, בהובלת הרשות הפלסטינית ובמימון בינלאומי. לקראת סופו מובאת רשימת המלצות לפעולה. ההמלצות מחולקות לשתי "רגליים" (כך במקור): האחת "הגנתית" והשנייה "עיצובית-התקפית". "הרגל ההגנתית" מתמקדת במאמצי סיכול ומניעה, בעיקר באמצעות אכיפה והריסה של בנייה פלסטינית בשטחי C, שישראל מגדירה באופן כמעט קטגורי [כבלתי חוקית](#). "הרגל העיצובית-התקפית" כוללת המלצות "לפיתוח השטח ולחיזוק האחיזה הישראלית בו" (עמ' 54-58). על אף שהמושג "מאחזים" מופיע במסמך רק בהתייחס לבנייה פלסטינית (דהיינו, "מאחזים בלתי חוקיים פלסטינים"), הרוח הנושבת ממנו ברורה. "חיזוק האחיזה הישראלית" הוא מושג מכובס שמאחוריו מסתתר בין היתר מפעל מאחזי הרועים שהמדינה מושקעת בו עד צוואר – כפי שנראה להלן.

המגמות הללו, בהצטברן לאורך שנים ארוכות, מובילות באופן טבעי למסקנה כי לישראל שמורה זכות לספח את הגדה או למצער חלקים ממנה. ואכן, בשנים האחרונות, חלחל שיח הסיפוח ממחוזות הימין הקיצוני לגורמים מרכזיים בפוליטיקה הישראלית. לקראת הבחירות לכנסת ה-21 באפריל 2019, שהיו הבחירות הראשונות בהן התמודד נתניהו כחשוד בפלילים, הוא הצהיר כי בכוונתו לספח את "יהודה ושומרון". התחייבותו כידוע לא מומשה, אבל שיח הסיפוח הוצג לראשונה כעניין מעשי ומאז הלך והתבסס. בחירתו המחודשת של דונלד טראמפ לנשיא ארה"ב ב-5.11.2024 מעלה את האפשרות שממשלת הימין הקיצוני אכן תממש את כוונתה לספח חלקים מהגדה. הגירוש השיטתי והאליים של פלסטינים ממאות אלפי דונם במהלך השנים האחרונות ודאי יקל על כך.

מבנה הדו"ח

דו"ח משותף זה של שלום עכשיו וכרם נבות נחלק לשלושה. בחלקו הראשון נעסוק בתיאור המצב השורר כיום בגדה המערבית בכל הקשור למיקומם של מאחזי הרועים והשטחים עליהם חולשים המתנחלים במטרה למנוע כניסת פלסטינים. פרק זה נכתב בעיקר על סמך עבודת שטח מתמשכת של כרם נבות, הכוללת מעקב ומיפוי של מאחזי הרועים בגדה המערבית ושל השטחים עליהם חולשים אותם מאחזים.

חלקו השני של הדו"ח יוקדש לסקירה וניתוח של עשרות חוזי הקצאות קרקע למרעה שנחתמו בעיקר בין [החטיבה להתיישבות](#) ובין כמה עשרות בודדות של מתנחלים. החוזים הללו הועברו לצוות מעקב התנחלויות של שלום עכשיו בעקבות [בקשת חופש מידע](#) שהוגשה למשרד החקלאות בניסיון לברר את היקף תמיכות המשרד בארגונים המסייעים למאחזי הרועים. רובן הגדול של ההקצאות הללו נעשה כאמור על ידי החטיבה להתיישבות, שהיא הגוף שמנהל מטעם המדינה את רוב האדמות הציבוריות בגדה, ללא כל שקיפות. היעדר השקיפות אינו מקרי: בשנת 2015 קבעה הכנסת [בחוק](#) כי הוראות חוק חופש המידע יחולו על החטיבה להתיישבות רק "בכל הקשור לניהול ענייניה הכספיים... לרבות מידע אודות הוצאותיה, הכנסותיה, דוחותיה הכספיים, קביעת תקציבה וביצועו, וכן מידע לעניין מכרזים והתקשרויות בחוזים לביצוע עסקאות בטובין או עבודות או לרכישת שירותים, שהיא צד להם". ניסוח מתחכם זה, שהגה חבר הכנסת הצעיר דאז בצלאל סמוטריץ', נועד להחריג מחוק חופש המידע כל מה שקשור לפעילותה של החטיבה להתיישבות בתחום המקרקעין, ובכלל זה את כל חוזי הקצאות הקרקע שהיא עורכת עם מתנחלים. זאת למרות שהיא פועלת בשם המדינה ותקציבה מגיע כולו מתקציב המדינה. חשיפת חוזי ההקצאה עליהם מבוסס הדו"ח הנוכחי נעשתה לאחר למעלה מעשור בו כשלו כל הניסיונות לקבל מהחטיבה מידע בעניין זה. ובכל זאת, אף שהמידע אותו נציג כאן חלקי וכן מספר שנים, הוא מלמד היטב על השיטה בה פועלות הרשויות.

החלק השלישי של הדו"ח מוקדש לסוגיית מימון מאחזי הרועים. כפי שניתן לראות מהנתונים המתפרסמים כאן לראשונה במרוכז, לא מדובר במפעל ספונטני שצמח יש מאין. גופים עתירי עוצמה שלטונית ואמצעים עומדים מאחוריו ובראשם משרדי ממשלה שונים, מועצות אזוריות ומקומיות, החטיבה להתיישבות וארגון המתנחלים אמנה.

במסגרת העבודה על דו"ח זה, עדכנו את [המפה האינטראקטיבית](#) שעלתה עם פרסום דו"ח משכונית לפני שנתיים וחצי. במפה זו ניתן לראות:

- ◆ קהילות רועים פלסטיניות שגורשו מאז קיץ 2022.
- ◆ מאחזי רועים שהקימו מתנחלים.
- ◆ שטחים אשר מאחזי הרועים חולשים עליהם כיום.
- ◆ מכלאות בקר וצאן שמתנחלים אינם מתגוררים בסמוך להן, אך יש להן משמעות מבחינת השתלטות על השטח.
- ◆ שטחים הכלולים בחוזי הקצאה הנמצאים בידינו.



מכלאת בקר בבקעת הירדן, בשטח שהחטיבה להתיישבות הקצתה למתנחל צוריאל לילינטל 1-2021

חלק א: השתלטות אלימה על שטחים באמצעות מאחזי הרועים

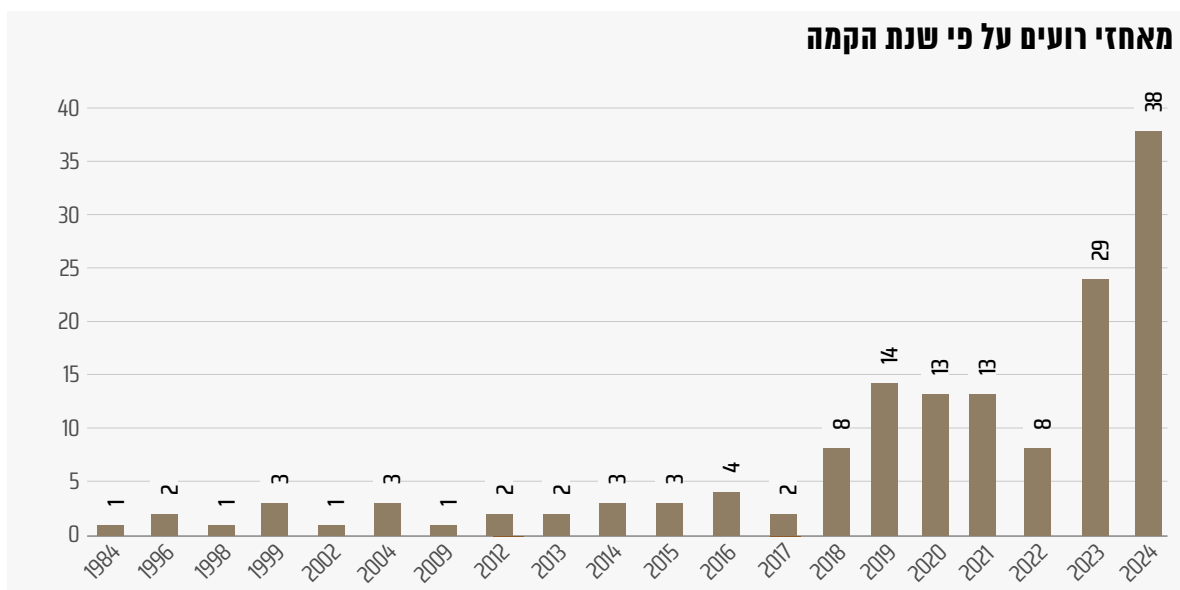
במהלך השנתיים וחצי שחלפו מאז פרסום דו"ח [משכוכית](#), חלו בשטח שינויים בהיקף ובקצב חסרי תקדים. שינויים אלו משקפים את ממדי מגפת אלימות המתנחלים בגדה, השוברת שיאים תחת חסותה של ממשלת הימין הקיצוני. שינויים אלה נובעים ישירות מהקמת עשרות מאחזי רועים, שתושביהם השתלטו על שטחים בהיקפים עצומים. את הדברים הללו סיכם בפשטות אחד ממתנחלי הר חברון [בסרטון](#) שנועד לגייס כספים עבור המאחזים באזור: "יש פה מלחמה. אנחנו באנו לגאול את האדמה הזו". ומכיון שאליבא דאותו מתנחל מדובר במלחמה, מותר לאיים, לתקוף [ולשדוד עדרים](#) – הכל על מנת לגרש כמה שיותר פלסטינים מכמה שיותר שטח.

הקמת מאחזי הרועים

כפי שפרסמנו בדו"ח משכוכית, מאז שנות ה-90 ועד יוני 2022, הוקמו 79 מאחזי רועים, אותם חילקנו לשלוש קבוצות:

- מאחזי רועים - מאחזים אשר רעייה מהווה עיסוק מרכזי של תושביהם.
- מאחזי בת - מאחזים שהוקמו כשלוחות של מאחזי רועים ותיקים.
- מאחזים חקלאיים - מאחזים שיש בהם עדר כבשים או עיזים, אך לא מדובר בעיסוקם המרכזי של תושביהם.

מאז יוני 2022, חלה עלייה משמעותית בקצב הקמת מאחזי הרועים. נכון לדצמבר 2024, הוקמו כ-70 מאחזי רועים נוספים משלושת הסוגים. מלבד מאחזי הרועים, הוקמו עשרות מאחזים נוספים שנכון להיום אין בהם עדרי צאן ובקר. רוב המאחזים הללו הוקמו לאחר ה-7 באוקטובר כחלק ממאמץ, שתוצאותיו ניכרות ברחבי הגדה, לנצל את אוירת החירום על מנת להשתלט במהירות על שטחים נרחבים.



המהפכה הטכנולוגית בשירות המתנחלים

אחד הגורמים המשמעותיים המסייעים למתנחלים להשתלט על שטחים פתוחים בגדה המערבית הוא הטכנולוגיה. בשנים האחרונות הושקעו סכומים גדולים ברכישת אמצעי ניטור ותצפית המאפשרים למתנחלים לשלוט ביעילות על הכניסה לשטחים נרחבים והשהייה בהם. אמצעים אלו כוללים רחפנים, מצלמות גלויות ונסתרות, אמצעי ראיית לילה ושערים נשלטים מרחוק. חלק מהאמצעים הללו נרכשים באמצעות כספים המועברים [מתקציבי משרדי ממשלה שונים](#) (כפי שנראה להלן) וחלקם באמצעות תרומות מגורמים פרטיים.



שער חשמלי שהוקם על דרך המובילה לשטחי מרעה נרחבים שמתנחלים השתלטו עליהם בצפון בקעת הירדן

גירוש קהילות רועים פלסטיניות - המפתח להשתלטות על שטחי מרעה נוספים

במהלך יולי 2022 נפל דבר בגדה המערבית. לראשונה, גורשה קהילה פלסטינית שלמה ממקום מגוריה ישירות על ידי מתנחלים ולא על ידי הצבא. מדובר בקהילת הרועים הבדואית ראס א-תין שהתקיימה במשך עשרות שנים מצפון-מזרח לרמאללה, על אדמות כפר מאלכ. חודשים ספורים לפני גירושם, ביקרנו במקום ושמענו מהתושבים על האלימות השיטתית ההולכת ומסלימה שמופנית כלפיהם מצד המתנחלים. כשנתיים קודם לכן, הקימו המתנחלים במרחק כקילומטר דרומית לבתיהם מאחז חווה אלים: "החווה של מיכה". מדובר באחד מתוך שרשרת של מאחזים לא חוקיים שהוקמו במהלך השנים בסמוך להתנחלות המבודדת והאלימה כוכב השחר.

מה שהביא בסופו של דבר לגירוש הקהילה מהמקום היו [מספר תקיפות אכזריות](#) שערכו מתנחלים בליווי חיילים שהגיעו מהבסיס הצבאי הסמוך, בתוך בתי התושבים. בשיחה שקיימנו עם אחד מהם זמן קצר לאחר הגירוש, הוא הסביר שכל עוד תקיפות המתנחלים היו בשטחי המרעה הפתוחים הם הצליחו להחזיק מעמד איכשהו. אבל כאשר המתנחלים החלו [לתקוף, להכות, להשפיל ולהרוס רכוש בתוך בתיהם](#) ומול בני משפחתם, הסכנה וההשפלה היו קשות מדי והם נאלצו לברוח תוך ימים ספורים.

הגירוש ה"מוצלח" הזה דרבן מתנחלים באזורים נוספים של הגדה המערבית. במהלך 15 החודשים שחלפו בין גירוש תושבי ראס א-תין וטבח ה-7 באוקטובר, גורשו חמש קהילות רועים פלסטיניות נוספות. כך למשל, קהילת וידאדי שבקצה הדרומי של הגדה גורשה בקיץ 2022 על ידי כנופייה שפעלה ממאחז חוות מיתרים הסמוך, השייך לינון לוי. ואילו קהילת עין סמיה הוברחה כשנה מאוחר יותר על ידי מתנחלים שהגיעו מהמאחזים סביב כוכב השחר.

טבח ה-7 באוקטובר תפס אפוא את המתנחלים מוכנים יותר מאי פעם להמשיך במסע הגירוש של קהילות רועים. ואכן במהלך הימים והשבועות הראשונים לאחר הטבח גורשו מספר קהילות ומקבצי רועים פלסטיניים. ב-19 באוקטובר 2023, פרסם ארגון בצלם [מפה](#) שכללה 28 קהילות שגורשו, 22 מתוכן באופן מלא ושש באופן חלקי. בשנה שחלפה מאז, גורשו עשרות קהילות ומקבצי רועים פלסטיניים נוספים על ידי מתנחלים בסיוע הצבא. מדובר בממדי גירוש שכמותם לא נראו מאז כיבוש הגדה המערבית ביוני 1967. [מספר הקהילות ומקבצי הרועים שגורשו מאז יולי 2022, עומד כיום על למעלה מ-60](#). גירושם אפשר למתנחלים להשתלט על מאות אלפי דונמים נוספים במהלך השנתיים וחצי האחרונות.



שרידי מבנים שנותרו במקום בו התגוררו תושבי קהילת אל מערג'את שגורשו באוקטובר 2023

הקמת מאחזים סמוך למקומות מהם גורשו פלסטינים

מספר מאחזים חדשים הוקמו במהלך השנתיים וחצי האחרונות במקומות או בסמוך למקומות מהם גורשו קהילות רועים. במספר מקרים, המאחז הוקם לפני גירוש הקהילה והקמתו היא שהביאה לגירוש הקהילה. במקרים אחרים, המאחז הוקם לאחר גירוש הפלסטינים במטרה למנוע את שיבתם. בסך הכל מוכרים לנו 14 מאחזי רועים שהוקמו בסמוך למקומות מהם גורשו פלסטינים:

- **סימרי** - התושבים גורשו עוד לפני ה-7 באוקטובר וכיום מתגוררים במקום מתנחלים.
- **אל בקעה** - "החוזה של ינון" הוקמה לפני גירוש הקהילה ביולי 2023.
- **אל קבון** - "חוות תאנה" הוקמה במהלך קיץ 2023 ובעקבות זאת נאלצה הקהילה לעזוב.
- **בריית תקוע** - "חוות ד'הרא" הוקמה לאחר גירוש מספר משפחות שהתגוררו באזור במהלך אוקטובר 2023. בנוסף לכך, מתנחלים השתלטו על מספר מבנים של פלסטינים שנמצאים בתוך [השמורה ההסכמית](#), לאחר שהללו גורשו מהמקום.
- **אל קנוב** - מבנים הוקמו לאורך הרכס, סמוך למקומות בהם חיו משפחות רועים שמוצאם מהכפר סעיר, ואשר גורשו מהאזור באוקטובר 2023.
- **עין אל רשאש** - מאחז גל יוסף הוקם לאחר [גירוש הקהילה באוקטובר 2023](#).
- **ח'רבת א-רד'ים** - התושבים גורשו במהלך אוקטובר 2023 ולאחר מכן הוקם בסמוך מאחז עשהאל דרום.
- **ח'רבת א-טייבה** (אידינא) - לאחר הגירוש באוקטובר 2023, הוקם במקום מאחז אדורה מזרח.
- **אם דורית** - התושבים גורשו מהמקום באוקטובר 2023 ואחר כך הוקמה בסמוך "חוות דרומא".
- **בריית חזמא** - התושבים גורשו באוקטובר 2023 ולאחר מכן הוקם במקום מאחז אם הבנים.
- **עין א-סוח'ן** - המאחז הוקם במרץ 2024 ובעקבות זאת עזבה הקהילה המקומית את המקום.
- **ח'לת מע'ארה** (מדרום-מזרח לדיר דבואן) - "חוות חנניה" הוקמה במקביל ולאחר גירוש משפחות בדואיות במהלך 2024.
- **אם אל ג'מאל** - באוגוסט 2024 הוקם מאחז ממזרח לבסיס אימונים תבץ בצפון בקעת הירדן. בעקבות זאת עזבה הקהילה את המקום.
- **פרוש בית דג'ן** - משפחות שהתגוררו ממזרח להתנחלות מכורה גורשו ובמקום הוקמה "חוות אביה".



"החוזה של ינון" (על רקע ההתנחלות אלון), במקום בו שכנה קהילת הרועים אל-בקעה עד יולי 2023

מתודולוגיה: כיצד נאמד היקף שטחי המרעה עליהם השתלטו מתנחלים?

השטחים הנתונים לשליטת מתנחלים כתוצאה מהקמת מאחזי רועים נמדדו ומופו על סמך תצפיות לאיתור סימנים המעידים על כך ששטחים חקלאיים פלסטינים אינם מעובדים במשך זמן רב, פריצות דרכים, הנחת תשתיות מים, גידור ובניית שערים. מקור חשוב נוסף הם ראיונות ושיחות שקיימנו עם רועים וחקלאים פלסטינים שגישתם לשטחים נרחבים נאסרה על ידי המתנחלים תושבי המאחזים.

חשוב לציין כי השטחים אותם מיפינו במסגרת פרויקט זה אינם כלל השטחים שמתנחלים חולשים עליהם בגדה המערבית ושפלסטינים מנועים מלהיכנס אליהם, אלא רק השטחים שהכניסה אליהם נמנעת כתוצאה ישירה מהקמתם של מאחזי רועים. בנוסף לשטחים אלו ישנם עוד שטחים נרחבים מאוד שהשתלטות עליהם נעשית באמצעים אחרים ולמטרות אחרות, כגון בניית התנחלויות ומאחזים, עיבוד חקלאי או יצירת "אזורי ביטחון" סביב ההתנחלויות והמאחזים.

הגדרת השטח בתור כזה הנתון לשליטת מתנחלים אין משמעה כי כניסת פלסטינים נמנעת לחלוטין בכל מקרה. מדובר במנעד הנע בין אזורים בהם קיימת מניעת גישה מוחלטת לבין אזורים בהם ישנה הגבלה משמעותית של גישת הפלסטינים. רוב האזורים שעליהם חולשים מתנחלים אינם מגודרים ואין מכשול פיזי שמונע את הגישה אליהם, אם כי גם הקמת גדרות היא תופעה שהולכת וצוברת תאוצה. מניעת הגישה של פלסטינים נעשית ברוב המקרים באמצעות מעשי אלימות, החל באיומים והצקות מילוליות, עבור [בשוד עדרים](#) ותקיפות קשות, וכלה [ברצח](#).



שטח בצפון בקעת הירדן שגודר במהלך 2024 ומשמש מתנחלים למרעה

השטחים שבשליטת מאחזי הרועים: עיקר הממצאים

על פי הערכתנו, מתנחלים תושבי מאחזי הרועים בגדה המערבית חולשים כיום על כ-786,000 דונם. מדובר על קרוב ל-14% מכלל שטח הגדה. לשם השוואה, השטח המגודר של ההתנחלויות, שבו מתגוררים כ-500,000 מתנחלים, אינו עולה על 180,000 דונם. כלומר, כמה מאות מתנחלים המתגוררים במאחזי רועים חולשים על שטח גדול פי 4.4 מכלל שטח ההתנחלויות.

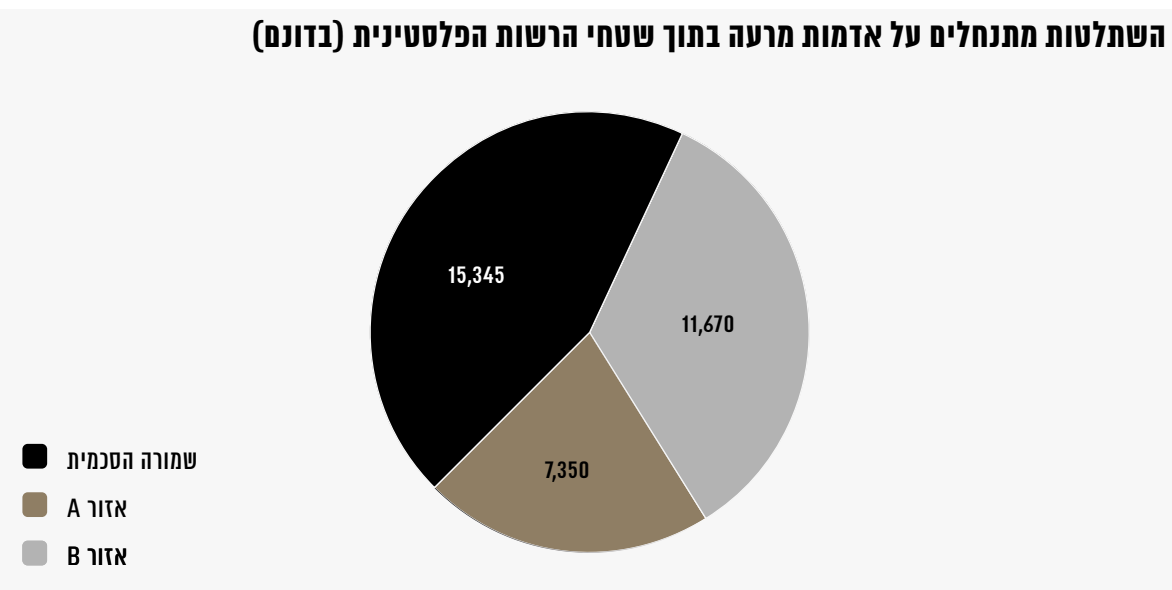
שטח עליו השתלטו מאחזי רועים	דונם	אחוז מסך השטח עליו השתלטו
סך הכל	786,000	100%
שטחי הרשות הפלסטינית (A, B, שמורה הסכמית)	34,365	4.4%
שטחי אש	324,000	41.2%
שטחי שיפוט של התנחלויות	101,400	12.9%
קרקעות פרטיות של פלסטינים*	281,500	35.8%
אדמות שהוכרזו כ"אדמות מדינה"	121,950	15.5%
אדמות מדינה רשומות בטאבו	198,910	25.3%
אדמות שאין מידע לגבי הבעלות עליהן במפות המנהל האזרחי	134,127	17%

* סך הקרקעות הממופות כאדמות פרטיות במפות המנהל האזרחי, כולל אדמות מוסדרות ושיאין מוסדרות; ראו להלן.

השתלטות על שטחי הרשות הפלסטינית

רובו המכריע של השטח שעליו השתלטו מתנחלי מאחזי הרועים מצוי באזור C, המהווה כ-61% מכלל שטח הגדה המערבית ונתון בשליטה ישראלית מלאה מאז הסכמי אוסלו. יחד עם זאת, להערכתנו מאחזי הרועים השתלטו על כ-34,000 דונם מהשטחים שישראל העבירה לרשות הפלסטינית במסגרת הסכמי אוסלו. הכוונה היא לשטחי A ו-B וכן לשטח השמורה ההסכמית, שעל פי הסכם וואי משנת 1998 הועבר לאחזיות הרשות.

השתלטות מתנחלים על אדמות מרעה בתוך שטחי הרשות הפלסטינית (בדונם)



"השמורה ההסכמית" הוא מושג שנולד בהסכם Wye שנחתם בין אש"ף ובין ממשלת ישראל בראשות נתניהו בשנת 1998. ההסכם נועד להתניע מחדש את הסכמי אוסלו שבהם ישראל התחייבה לסגת בשלבים מהגדה המערבית. במהלך הפגישות שהתקיימו בארה"ב בחסות הנשיא קלינטון, סירב נתניהו להעביר לידי הרשות הפלסטינית שטחים אותם ישראל התחייבה להעביר בטענה שהפלסטינים לא מילאו את חובותיהם. כסוג של "פשרה", הוסכם שחלק מהשטח שאותו היתה אמורה ישראל להעביר לידי הרשות הפלסטינית יוגדר כ"שמורת טבע" שעל הפלסטינים תיאסר הבנייה בו. מדובר בכ-3% (כ-126,000 דונם) משטח הגדה המערבית, שאמורים היו להיות מוגדרים כשטחי B, כלומר שטחים שהרשות הפלסטינית היתה רשאית לפתח כראות עיניה. שמורת הטבע נחלקת לשני גושים שנמתחים ממזרח לבית לחם ועד לחלקו המזרחי של דרום הר חברון, אותם חוצה מסדרון של שטח C שרוחבו כקילומטר.

בחלוף השנים, כשהתברר כי אין בכוונת ישראל לכבד את התחייבותה לסגת מהגדה המערבית, פלסטינים החלו לבנות בשטחים אלו בלא שהמנהל האזרחי ניסה למנוע זאת. בשנים האחרונות גדל מאד נפח הבנייה הפלסטינית בחלקה הצפוני של השמורה - ממזרח לכפרים הפלסטינים זעתרה ותקוע. במקביל, מתנחלים פתחו בקמפיין קולני נגד ["העיר הפלסטינית החדשה במדבר יהודה"](#). כשבוע לאחר מינויו של אבי בלוט לאלוף פיקוד המרכז ביולי 2024, הוא חתם על [צו שאוסר על הפלסטינים לבנות בשטחי השמורה ההסכמית](#). במקביל, בחסות המלחמה, הקימו מתנחלים בסמוך לתקוע ונוקדים [מספר מאחזים](#) בשטחי השמורה וגירשו משפחות רועים פלסטיניות, שעל כמה מבתיהן הם אף השתלטו. כיום, [מתנחלים שולטים](#) על אלפי דונם ממזרח לשתי ההתנחלויות הללו, בתוך השמורה ההסכמית.



מאחז-משאית שהוקם ממזרח להתנחלות נוקדים בתוך השמורה ההסכמית

ממצאים נוספים:

- בניכוי השטחים שמתנחלי מאחזי הרועים השתלטו עליהם בתוך שטחי הרשות הפלסטינית, נותרו כ-746,000 דונם, שהם כ-21% מכלל שטחי C.
- בשנים שעד קיץ 2022, השתלטו מאחזי הרועים על כ-240,000 דונם. מאז ניכר גידול מואץ בהשתלטות על קרקעות, בפרט אחרי שמתנחלים החלו לגרש קהילות רועים פלסטיניות ממקומות מגוריהן. למעשה, בתוך שנתיים וחצי השתלטו מתנחלים על 70% מכלל השטח שעליו השתלטו מאז שנות ה-90. מדובר באחד ממהלכי הגירוש האלימים והמהירים ביותר מאז כיבוש הגדה ביוני 1967.
- כ-321,000 דונם (41%) מכלל השטחים עליהם השתלטו מתנחלי מאחזי הרועים נמצאים בתוך שטחי אש מוכרזים (שברובם המוחלט הצבא כלל אינו מתאמן). חשוב לציין כי על פי החוק הצבאי החל בגדה המערבית, שטחי אש הם שטחים צבאיים סגורים שלמתנחלים אסור להיכנס אליהם.
- מתוך כלל השטח שמתנחלי מאחזי הרועים חולשים עליו, כ-101,400 דונם חופפים לשטחי השיפוט של התנחלויות, אשר גודלם הכולל הוא כ-532,000 דונם. שטחי השיפוט של ההתנחלויות מוגדרים על פי צו צבאי כשטח צבאי סגור לפלסטינים תושבי הגדה המערבית, אם כי בפועל צו זה נאכף לרוב רק לגבי כניסה לתוך תחומי ההתנחלויות עצמן ולא לתחומי השיפוט הרשמיים, שהם גדולים בהרבה.

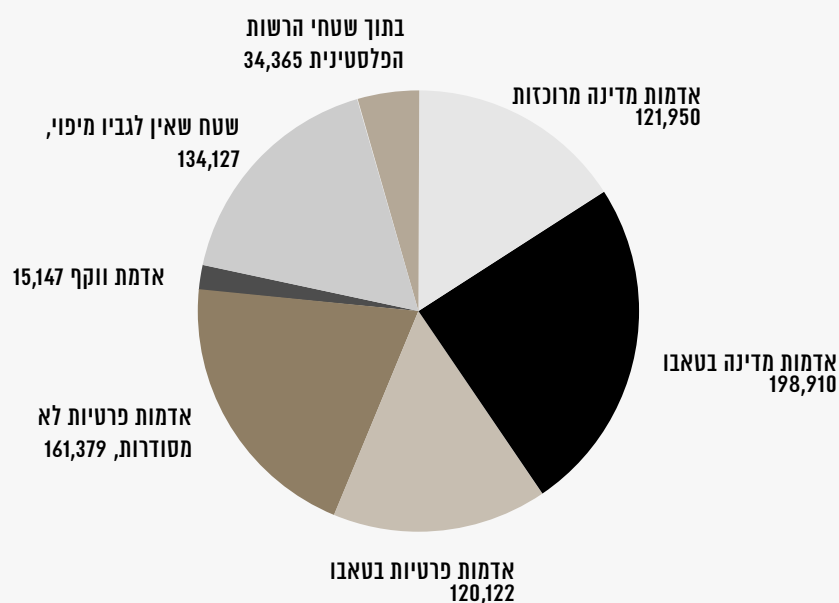
טבלת השטחים עליהם השתלטו מתנחלים בתוך שטחי אש

שטח אש	גודל שטח האש (בדונם)	גודל שטח האש (בדונם)
203	7,511	32,591
900	4,930	73,077
901	17,848	49,229
902	10,654	10,654
903	27,690	80,309
904	59,022	60,781
904A	36,563	42,497
906	84,817	88,256
918	12,082	32,713
929	58,711	58,711
"הבקעה"	1,755	409,294

הבעלות על האדמות עליהן חולשים מאחזי רועים

משכבות מידע גאוגרפיות (GIS) שהמנהל האזרחי העביר לרשותנו במהלך השנים במסגרת בקשות חופש מידע עולה כי רוב השטחים עליהם השתלטו מאחזי הרועים אינם נחשבים "אדמות מדינה". כ-281,500 דונם עליהם השתלטו מתנחלים הם אדמות בבעלות פלסטינית פרטית (בחלקן מוסדרות בטאבו ובחלקן לא), ומעמדן של למעלה מ-134,000 דונם נוספים אינו מוגדר ע"י המנהל האזרחי. בנוסף לכך, למעלה מ-34,000 דונם הם בשטחי הרשות הפלסטינית. לאור זאת, ברי כי גם אדמות אלו, כמו האדמות הפרטיות (למעט מקרים נדירים יחסית בהם קיים [צו תפיסה](#) לצרכי "התיישבות"), אינן יכולות להיות מוקצות למתנחלים. המשמעות היא שקרוב ל-60% מהשטח עליו השתלטו מתנחלי מאחזי הרועים (כ-465,140 מתוך כ-786,000 דונם), הוא שטח בבעלות פלסטינית, או כזה שנמצא בשטחי הרשות הפלסטינית. המסקנה העולה מנתונים אלה ברורה: הטענה לא הוסדר בטאבו), או כזה שנמצא בשטחי הרשות הפלסטינית. המסקנה העולה מנתונים אלה ברורה: הטענה שנשמעת תכופות, כאילו מאחזי הרועים נועדו להגן על "אדמות מדינה", אינה אלא אמתלה שנועדה לאפשר למתנחלים להשתלט באלימות על מאות אלפי דונם בגדה, שרובם אינם מוגדרים "אדמות מדינה" גם על פי הרשויות הישראליות.

מעמד הקרקעות שמאחזי הרועים השתלטו עליהן (בדונם)



סיכום

העלייה החדה שנרשמה בעשור האחרון באלימות המתנחלים ברחבי הגדה המערבית קשורה ישירות למפעל מאחזי הרועים. אלימות המתנחלים התגברה מאוד מקיץ 2022, כאשר מתנחלים החלו לגרש קהילות רועים פלסטיניות ממקומות מגוריהן. קצב גירוש קהילות הרועים וממדיו נסקו מאז ה-7 באוקטובר. נכון להיום, למעלה מ-60 קהילות ומקבצי רועים פלסטינים גורשו, מה שמאפשר למתנחלים להשתלט על מאות אלפי דונם נוספים שטרם הגירוש עוד היתה בהם נוכחות פלסטינית כזו או אחרת.

בשנתיים וחצי שחלפו מאז פרסום דו"ח משכוכית, הוקמו כ-70 מאחזי רועים חדשים. תושבי רוב המאחזים הללו אינם מתקיימים מרעייה בלבד, ואף לא בעיקר, אולם עדריהם משמשים ככלי מרכזי להשתלטות על שטחים – או כ"נשק", בפי המתנחלים. השתלטות אלימה על שטחים אינה מוגבלת רק לשטחי C. בשנים האחרונות, מתנחלים מגבירים את התקפותיהם גם על קהילות רועים פלסטיניות השוכנות בשטחי הרשות הפלסטינית (בעיקר באזורי B). להערכתנו, מתנחלים שולטים כיום על למעלה מ-30,000 דונם בתוך שטחי הרשות. בדיקת מעמדם הקנייני של השטחים עליהם השתלטו מתנחלי מאחזי הרועים מעלה כי הטענה החוזרת ונשנית כי "החוות שומרות על אדמות מדינה" אינה מתיישבת עם העובדות, שכן למעלה ממחצית השטחים הללו אינם מוגדרים כ"אדמות מדינה", גם על פי נתוני המנהל האזרחי.

חלק ב: חוזי הקצאת קרקע למטרות רעייה

אחת הדרכים בהן מסייעת הממשלה למתנחלים להשתלט על הקרקעות בגדה המערבית היא הענקת "חוזי הקצאה". החוזים נחתמים בין החטיבה להתיישבות לבין המתנחלים והם אינם פומביים. בכל חוזה הקצאה מצוינת מטרת ההקצאה – בנייה, עיבוד חקלאי, או רעייה.

במסגרת [עתירה שהגישה שלום עכשיו לבג"ץ](#) בדרישה כי כל הקצאות הקרקע בגדה המערבית ייעשו בשקיפות ויפורסמו, הגישה המדינה במאי 2024 בקשה לדחיית מועד להגשת תגובה ובה בישרה לבג"ץ כי קיבלה סוף סוף [מידע מהחטיבה להתיישבות](#) לפיו: "כ-80,000 דונם נמסרו למתיישבים בהסכמים לצרכי מרעה, שניתנים כיום בהסכמים מתחדשים לתקופה של שנה אחת בלבד וללא זכות לעשות כל שינוי בקרקע".

בעזרת חוזים אלה, שניתנים למתנחלים ללא מכרז וללא תמורה (הם לא משלמים על זכויות המרעה), הצליחו מתנחלים להשתלט על **מאות אלפי דונמים שאינם כלולים בחוזים**. במספר מקרים אף הסתבר שאין כל קשר בין השטח שהוקצה להם בחוזה לבין השטח שעליו השתלטו בפועל.

החוזים הללו משמשים את המתנחלים בין היתר לקבלת תמיכה כספית מהמדינה, שכן באופן רשמי, אסור למדינה לממן פעילות "בלתי חוקית". על מנת להלבין אפוא את תמיכת הממשלה במאחזי הרועים הבלתי חוקיים, מסתמכים משרדי הממשלה על חוזי ההקצאה של החטיבה להתיישבות שאמורים להיות מאושרים ע"י המנהל האזרחי, שהוא בעל האחריות העליונה על אותן קרקעות. בנוסף לכך, חוזי ההקצאה הללו אף משמשים את המתנחלים מול גורמי הצבא בשטח, כדי שיסייעו להם בגירוש רועים וחקלאים פלסטינים מאזורים עליהם הם חפצים להשתלט, בהיותם "אסמכתא" רשמית ל"זכותם" של המתנחלים לעשות שימוש בלעדי בקרקעות שלכאורה הוקצו להם.



יהושפט תור ויששכר מן, בעלי חוות רועים בדרום הר חברון, 8.8.2020. בידיו של תור חוזה ההקצאה שלו עם החטיבה להתיישבות. תצלום: גיא בוטביה

התפקיד שממלאת החטיבה להתיישבות בהשתלטות על קרקעות

[החטיבה להתיישבות](#) הוקמה ב-1971 כחטיבה עצמאית בתוך ההסתדרות הציונית העולמית, כדי לסייע לממשלות ישראל להקים התנחלויות בגדה המערבית. הרעיון מאחורי הקמתה היה שכגוף לא ממשלתי המייצג כביכול את "העם היהודי", תוכל החטיבה לבצע משימות מפוקפקות מבלי שהמדינה תיאלץ לבצען במישרין. במשך עשרות שנים פעלה החטיבה הרחק מעיני הציבור, בתקצוב מלא מהמדינה אך ללא כל פיקוח ובקרה ציבוריים.

בשנים האחרונות התברר, כפי שקבע גם מבקר המדינה בכמה הזדמנויות, כי החטיבה להתיישבות מעורבת עד צוואר בפעילות לא חוקית. בין היתר התגלה שהיא הקצתה למתנחלים קרקעות פרטיות של פלסטינים ללא אישור בעליהן, שהיא מנהלת קרקעות ללא פיקוח וללא כל תמורה עבור החכרתן, שהיא לא גבתה חובות בגין הלוואות שהעניקה למתנחלים, וכמובן – כפי שפורט בהרחבה [בדו"ח ששון](#) משנת 2005 – שהיא מעורבת עד צוואר בהקמת מאחזים לא חוקיים.

בפברואר 2015 הופצה [חוות דעת של המשנה ליועץ המשפטי לממשלה](#) שקבעה כי הסמכויות והתפקידים שממלאת החטיבה להתיישבות – כאמור, גוף לא ממשלתי – הם בליבת הסמכות השלטונית ואסור לממשלה להעביר אותם לגוף שאינו ממשלתי. כמו כן, נקבע שאסור למדינה להעביר תקצוב ישיר לחטיבה בחוק התקציב או בהעברות ישירות, משום שכספים אלו לא ניתנים לחטיבה כגוף ביצועי לפרויקט מסוים במרכז או בהתקשרות, אלא ניתנים לה לצורך קביעת מדיניות, סדרי עדיפויות והפעלת שיקול דעת, שאמורים להיות אך ורק בידי גופים ממשלתיים.

בעקבות זאת, במקום לפרק את החטיבה להתיישבות ולהעביר את סמכויותיה לגופים ממשלתיים, חוקקה הכנסת בשנת 2015 תיקון [לחוק מעמדן](#) של ההסתדרות הציונית העולמית ושל הסוכנות היהודית לארץ-ישראל. חוק זה נועד לאפשר לממשלה להמשיך לפעול בגדה המערבית באמצעות החטיבה להתיישבות. בין היתר קבע החוק כי תוטל שקיפות על התנהלותה הכספית של החטיבה להתיישבות, אך הוא לא נגע כלל, ולא במקרה, בסוגייה המצויה בליבת פעילותה: ניהול הקרקעות שהמדינה הפקידה בידיה. יוזם החוק, ח"כ סמוטריץ, אמר בדיון על החוק שהתקיים בוועדת החוקה ב-21.12.2015: "ניהול אדמות המדינה הוא נושא רגיש מבחינה מדינית ופוליטית, ואני לא רוצה שיידעו את האיחוד האירופי על כל קרקע שבונים עליה". עם אישור החוק התקבע למעשה באופן רשמי המצב שבו החטיבה להתיישבות עושה ככל העולה על רוחה בקרקעות שהעבירה לה המדינה, ללא חובת דיווח ושקיפות.

ניהול קרקעות ע"י החטיבה להתיישבות

לאורך השנים הקצה המנהל האזרחי לחטיבה להתיישבות כ-60% מכלל אדמות המדינה לגופים שונים בגדה המערבית. החטיבה קיבלה גם סמכויות ניהול ורישום של זכויות צדדים שלישיים בקרקעות שהוקצו לה. על כן, ברוב ההתנחלויות, מי שמעוניין לרכוש בית או לעבד קרקע חקלאית צריך לחתום על הסכם עם החטיבה.

כפי שצוין לעיל, החטיבה להתיישבות מקצה קרקעות למתנחלים ללא מכרז ואף ללא פרסום, וללא כל פיקוח ממשלתי. גם בדיעבד, היא מסרבת למסור מידע על חוזים והקצאות שהיא העניקה במקרקעין שהמדינה העבירה לניהולה. בחלוף הזמן הסתבר שאפילו הממונה על הרכוש הממשלתי במנהל האזרחי, שמעביר מאות אלפי דונם לניהול החטיבה, לא יודע מה היא עושה בקרקעות שהעביר לניהולה. מעבר לכך, החטיבה מחלקת את הקרקעות ולא גובה עליהן כספים, מה שמאפשר ליזמים כמו אמנה להרוויח הון עתק כשהם מוכרים בתים.

הפעילות במחשכים של גוף לא ממשלתי שמחזיק בפועל בסמכויות ממשלתיות אפשרה לחטיבה להתיישבות בין היתר גם "להקצות" למתנחלים קרקעות שמעולם לא הועברו לה. הקצאות אלו כללו לא פעם גם קרקעות פרטיות של פלסטינים. כך קרה בהתנחלות עפרה ובמאחזים גבעת האולפנה ומצפה כרמים. במקרים אחרים נרשמו זכויות של מתנחלים במקום אחד, בעוד שהבתים הוקמו במקום אחר. כך היה בין היתר במקרה של סמוטריץ' וראש מנהלת ההתיישבות יהודה אליהו.

העברת ניהול הקרקעות לידי גורם לא ממשלתי מנוגדת לדין הבינלאומי כי היא מהווה למעשה התנערות מחובת הנאמנות של המדינה בשטחים הכבושים. היא הופכת את החטיבה להתיישבות לריבון בכל הקשור למקרקעין בגדה. יתר על כן, החטיבה שייכת להסתדרות הציונית העולמית והיא מחויבת בהגדרה לקדם את האינטרסים של יהודים בלבד. לכן, היא מקצה קרקעות ליהודים בלבד, בעוד שכ-80% מתושבי הגדה המערבית הם פלסטינים. ואכן, 99.8% מהקרקעות שהוקצו בגדה המערבית ניתנו ליהודים ישראלים. קרקע היא אחד מהמשאבים הציבוריים החשובים ביותר, והקצאתה לשימוש אוכלוסייה אחת על חשבון האחרת היא אחד מהמאפיינים המובהקים של משטר אפרטהייד.



עדר פרות של מתנחל בסמוך להתנחלות מכורה, לאורך כביש אלון

חוזי המרעה למתנחלים: אלפי דונם בחינם וללא מכרז

רוב חוזי המרעה שנחשפים כאן לראשונה הגיעו לידי שלום עכשיו בעקבות בקשה לפי חוק חופש המידע בנוגע לתמיכות שהעניק משרד החקלאות בסך מיליוני שקלים לעמותות שמסייעות למאחזי הרועים הבלתי חוקיים. המידע שהתקבל, שאותו אנו מפרסמים, חלקי ואיננו נוגע לכל המאחזים. יש להניח כי ישנם חוזי הקצאה נוספים שטרם נחשפו. רוב החוזים שהגיעו לידינו הם מהשנים 2019-2021 ומאז הוקמו עשרות מאחזים נוספים שאין בידינו מידע לגביהם. ניכר כי נעשה מאמץ לטשטש פרטים שונים המופיעים בחוזים ובמפות הנלוות, והם הועברו באיכות ירודה ביותר. על אף זאת, השלמנו את המידע ככל שיכולנו על סמך היכרותנו את השטח ומידע מקביל שברשותנו. מהמידע שהתקבל ניתן ללמוד על עקרונותיה העיקריים של השיטה, כדלקמן:

- החטיבה להתיישבות מעניקה אלפי דונמים למתנחל בודד, ללא מכרז וללא תמורה.
- חוזי ההקצאה מציינים כי המטרה שלשמה מוקצית הקרקע היא "מרעה", אך כמעט בכל המקרים, המתנחלים הקימו בשטח (או בסמוך לו) מאחז לא חוקי, שנבנה ללא היתרי בניה ובניגוד מפורש לחוזה, שמיעד את השטח שהוקצה לרעה בלבד.
- ניכר מהחוזים כי ניהול הקרקע נעשה ברשלנות קיצונית, בעלת מספר מאפיינים עיקריים:
 - רוב המפות שנלוות לחוזים שורטטו באופן מאוד לא מדויק ולא ניתן ללמוד מהן על גבולות ההקצאה המדויקים. מצב זה משרת כמובן את המתנחלים, בכך שהוא מאפשר להם להשתלט על שטחים נוספים בתואנה שמדובר בשטחים שהוקצו להם.
 - קיימות סתירות בין גודל השטח הנקוב בחוזים לבין גודל השטח הכלול במפות המצורפות.
 - כמה מחוזי ההקצאה כוללים שטחים בנויים בתוך התנחלויות שאין כל אפשרות לרעות בהם. כמה מחוזי מספר הקצאות כוללות אדמות פרטיות שחוקית אינן יכולות להיות ברשות החטיבה להתיישבות, ואשר ממילא לא היתה רשאית להקצותן לצדדים שלישיים.

חוזי הקצאה - עיקר הממצאים

- ב-13 מתוך 27 החוזים שברשותנו גודל השטח שהוקצה למתנחל כלל אינו מצוין.
- מתוך 27 חוזים שהגיעו לידינו וכללו מפה, 24 נחתמו בין החטיבה להתיישבות ובין מתנחלים שונים.
- 21 חוזים מוגדרים כ"הסכם הרשאה למרעה". אלה חוזים חד-שנתיים שבהם הקרקע מועברת מהחטיבה להתיישבות ללא תמורה ו"למטרות מרעה בלבד".
- שלושה חוזים של החטיבה להתיישבות מוגדרים כ"הסכם מיוחד להקצאת שטח". בחוזים הללו, מלבד החטיבה להתיישבות והמתנחל, חתומה גם האגודה השיתופית של ההתנחלות הסמוכה, שכן הקרקע בה מדובר הוקצתה כבר על ידי החטיבה להתנחלות ספציפית. חוזים אלה הם לתקופות של חמש או שבע שנים, למטרות "נטיעה, מרעה, עיבודים חקלאיים ומתקנים חקלאיים לא קבועים הנלווים לשימושים אלה". בתמורה להקצאה משלם המתנחל שקל אחד.
- חוזת אחד הוא בין מנהלת אזור התעשייה מיתרים (במועצה האזורית הר חברון) לבין המתנחל ינון לוי, שהוטלו עליו לאחרונה סנקציות בינלאומיות. ההסכם הוא "להקמת חווה חקלאית ומרעה" ובו "מבקשת" המנהלת מלוי להקים חווה חקלאית ומבנים לצאן למרות שמדובר בבנייה לא חוקית הנוגדת במפורש את הוראות תוכנית המתאר שבתוקף.
- חוזת אחר הוא "חוזת הרשאת שימוש" בין חברת הימנותא שבבעלות קק"ל לבין מתנחל, למטרות "שימוש חקלאי לרבות נטיעות, עיבודים וכיו"ב". החוזת הוא לשנה והוא מתחדש באופן אוטומטי לשנים נוספות עד שאחד הצדדים יבקש לבטלו. בתמורה ישלם המתנחל להימנותא שקל אחד לשנה.
- בסך הכל זיהינו בין החתומים על חוזי ההקצאה 23 מתנחלים אותם אנו מכירים בשמם. שניים מהם חתומים על שני חוזים שונים עבור שטחים שונים.

המפות הנלוות

העבודה על מסמך זה כללה בין היתר גם דיגיטיזציה של המפות הנלוות לחוזי ההקצאה לשכבת מ"ג (GIS). סך השטח הכלול במפות הנלוות לחוזים שברשותנו עומד על כ-47,000 דונם. מדובר כאמור בתמונה חלקית, שאינה כוללת את כל השטחים שהוקצו למתנחלים לצרכי רעיה באמצעות חוזים שאינם ברשותנו. נזכיר כי [בבקשה לדחיית מועד שהגישה המדינה לבג"ץ](#) בעתירת שלום עכשיו, נמסר כי החטיבה דיווחה כי כ-80,000 דונם נמסרו למתיישבים בהסכמים לצרכי מרעה, שניתנים כיום בהסכמים מתחדשים לתקופה של שנה אחת בלבד וללא זכות לעשות כל שינוי בקרקע". המסקנה המתבקשת היא שישנם כנראה עוד עשרות חוזי הקצאה דומים שאינם ברשותנו.

כאשר בוחנים את המספרים הללו ביחס לגודל השטחים עליהם השתלטו מתנחלי מאחזי הרועים, אשר להערכתנו עומדים כיום על כ-786,000 דונם, המסקנה היא שכ-90% מהשטחים עליהם חולשים כיום מתנחלי מאחזי הרועים לא הוקצו להם על ידי שום גורם מורשה.

סתירות בין השטח הנקוב בחוזה וזה המוצג במפה

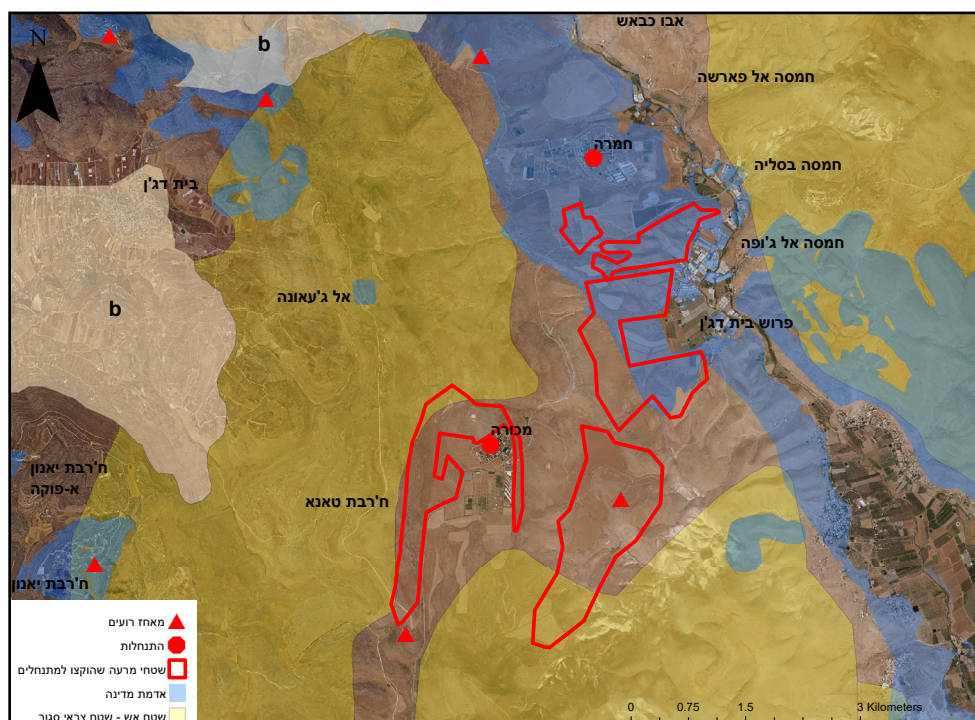
בדיקת השטחים הכלולים במפות הנלוות לחוזים מעלה כי באף אחד מהחוזים שבהם צוין גודל השטח המוקצה אין התאמה מלאה בינו ובין השטח שבמפה. בכמה חוזים הפערים קטנים, אבל באחרים הפערים גדולים מאוד ומגיעים עד כדי מאות דונמים ואף מעבר לכך. חוסר ההתאמה שמצאנו דו-כיווני: ישנם מקרים בהם המספר הנקוב בחוזה גדול מהשטח הכלול במפה, ובמקרים אחרים ההפך הוא הנכון.

לדוגמה, בחוזה של המתנחל מנחם גושן, המתגורר במאחז סמוך להתנחלות חמדת בצפון בקעת הירדן, מצוין כי הוקצו לו 2,000 דונם, בעוד שעל פי המפה גודל השטח עומד על 746 דונם בלבד. דוגמה הפוכה ניתן למצוא בחוזה של המתנחל יהושפט תור ממאחז חוות מעון בדרום הר חברון. שם מצוין כי גודל השטח שהוקצה לו הוא 3,600 דונם, בעוד שעל פי המפה, מדובר ב-4,780. את כלל הנתונים הנוגעים לשאר החוזים ניתן לראות בטבלה המסכמת בנספח.

סיווג מעמדן הקנייני של הקרקעות שהוקצו למתנחלים לרעה

- 7,021 דונם אדמות מדינה רשומות בטאבו
- 30,272 דונם אדמות מדינה מוכרזות
- 624 דונם אדמות שנרשמו על שם הימנותא, חברה בת של קק"ל
- כ-9,000 דונם שהוקצו למתנחלים למטרות רעה אינם מוגדרים על ידי המנהל האזרחי כ"אדמות מדינה". הפער הזה הוא פונקציה של שני גורמים:
 - מיפוי רשלני הכולל בשטחים שהוקצו כביכול למתנחלים גם קרקעות פרטיות ובעלות פלסטינים.
 - הקצאות של קרקעות שאינן אדמות מדינה, שלא ברור כיצד ומתוקף מה הוקצו למתנחלים, אם כי ברור שלא מדובר בטעות שנובעת ממיפוי רשלני. על פניו נראה כי מדובר שוב במקרים בהם החטיבה להתיישבות הקצתה שטחים שאינם בחזקתה. הדוגמה הבולטת לכך הן שתי הקצאות סביב ההתנחלות מכורה, אחת למתנחל אורי כהן שכלל לא פועל באזור זה (על כך בהמשך) והשנייה למתנחל איתמר כהן שגם הוא, ככל הידוע לנו, אינו רועה באזור. מדובר בשתי הקצאות של אלפי דונם כל אחת.

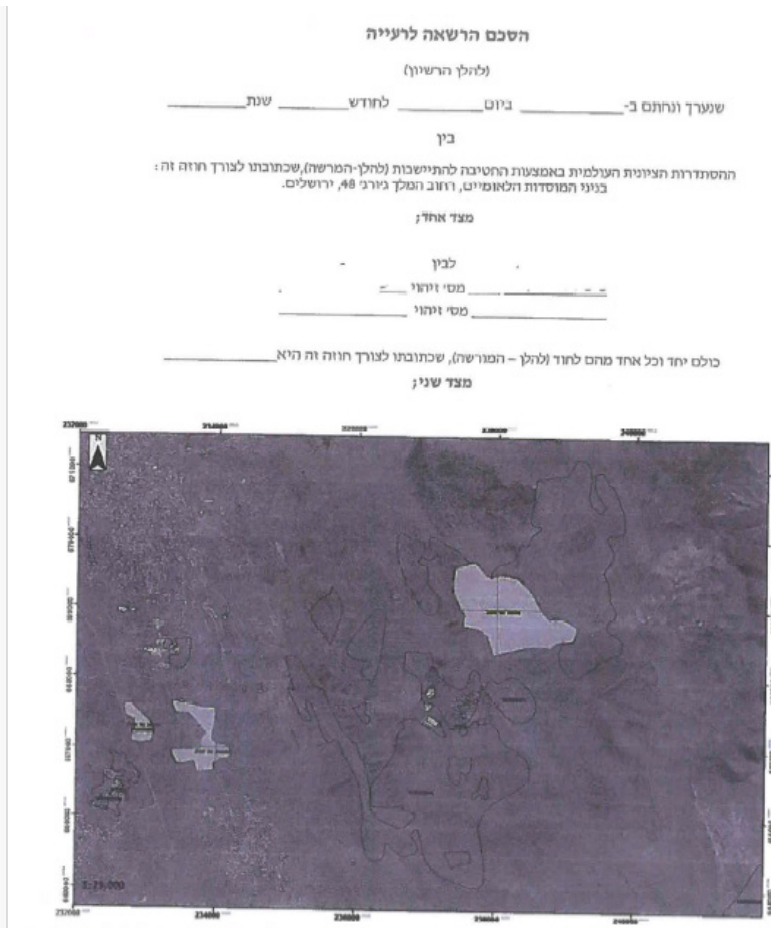
בתגובה שהגישה החטיבה להתיישבות ב-31.10.24 לעתירת שלום עכשיו [בדרישה לשקיפות בהקצאות החטיבה](#), היא טענה כי הקרקע הפרטית שהוקצתה בחוזים אלה נתפסה בצו צבאי לצרכים צבאיים והוקצתה לחטיבה ע"י הממונה על הרכוש הממשלתי והנטוש. נזכיר כי בפסק דין שניתן בבג"ץ אלון מורה (בג"ץ 379/79 דויקאט ואח' נ' שר הביטחון ואח'), נאסר על המפקד הצבאי להקצות קרקעות פרטיות שנתפסו לצרכי ביטחון למטרות שאינן ביטחוניות.



ההקצאות של אורי כהן ואיתמר כהן סביב ההתנחלות מכורה

הקצאת שטחים מובלעתיים

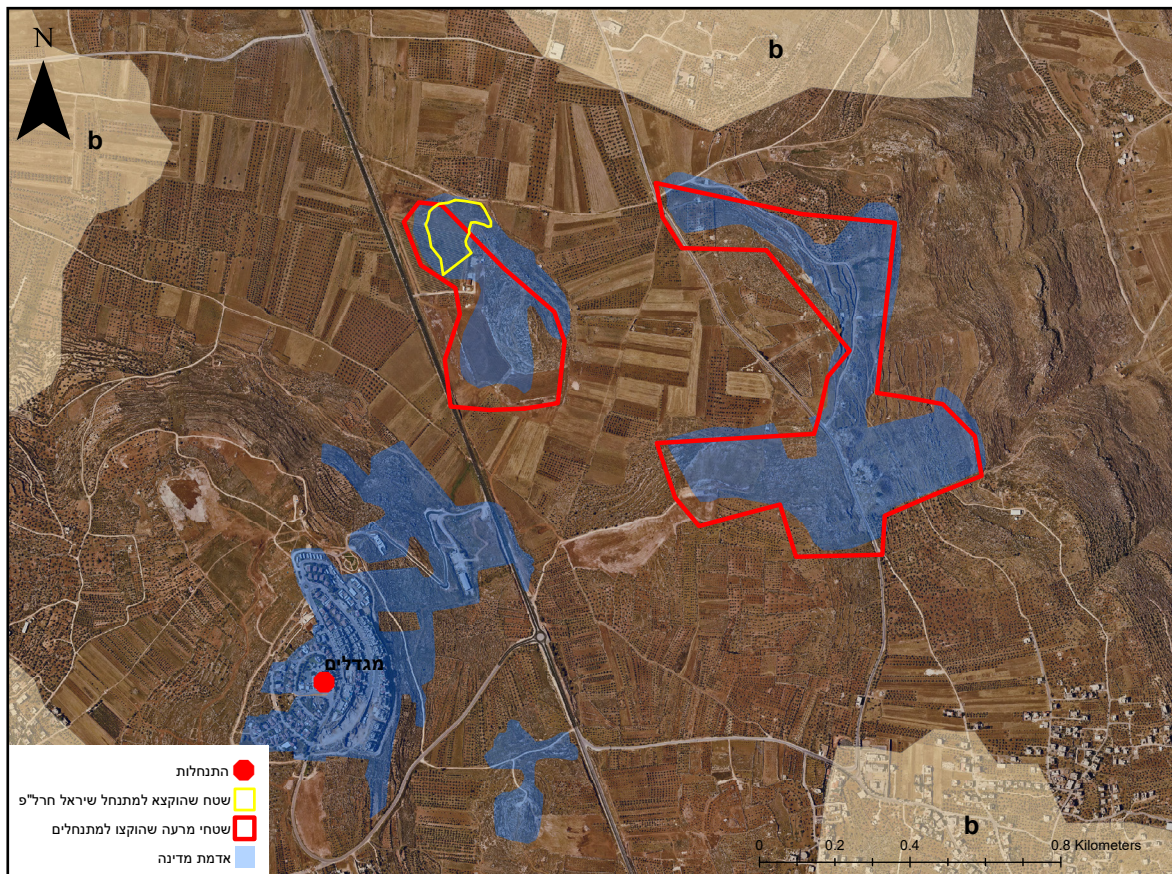
אחד המאפיינים שניתן למצוא במספר מפות הנלוות לחוזי ההקצאה הוא הכללת שטחים מובלעתיים שאין להגיע אליהם בלי להסיג את גבולן של אדמות בבעלות פלסטינית פרטית. המקרה המובהק ביותר הוא [חוזת הקצאה שנחתם ב-7.2.2021](#) עם מתנחל ששמו הוסתר. על פי החוזה, בבעלות אותו מתנחל 600 ראשי צאן. על פי המפה הנלווית לחוזה, מדובר בשלוש מובלעות שונות שגודלן יחד כ-1,800 דונם. שתי חלקות ממוקמות ממזרח להתנחלות מגדלים, והשלישית מצפון להתנחלות גיתית, במרחק של למעלה מחמישה ק"מ מהשתיים. בפועל, אף לא אחת מהמובלעות משמשת מתנחלים לרעה. מדובר להערכתנו בחוזה פיקטיבי שנועד לאפשר למתנחל החתום לפנות לרשויות בבקשת תמיכה כספית (כפי שהוסבר לעיל).



הקצאות של אורי כהן ואיתמר כהן סביב התנחלות מכורה

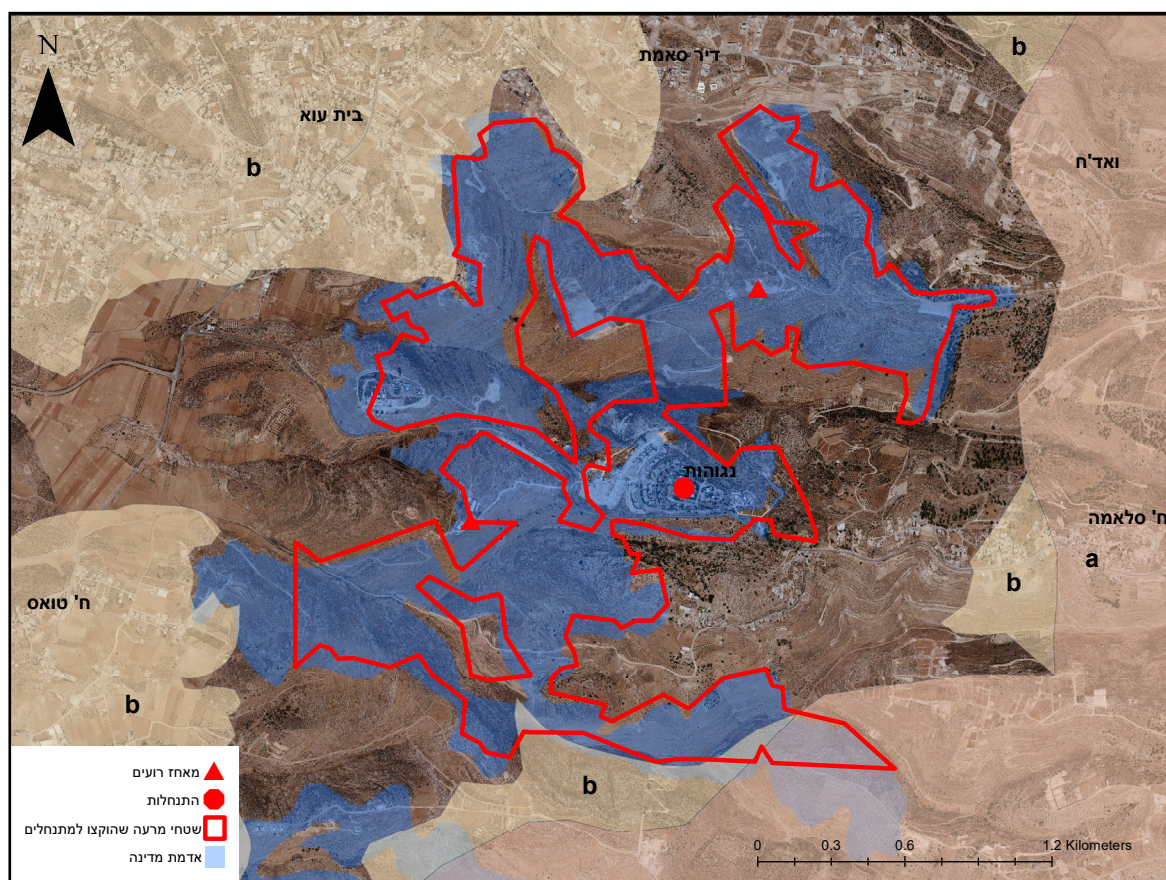
הקצאה צולבת

ההוכחה הטובה ביותר לפיקטיביות של החוזה עליו דיברנו זה עתה היא העובדה שפחות משנה לפני חתימתו, נחתם [חוזה אחר](#) בין האגודה השיתופית של ההתנחלות מגדלים לבין מתנחל בשם שיראל חרל"פ. החוזה נוגע ל-10 דונם, שעל פי החוזה הועברו על ידי ההתנחלות לחרל"פ לשם עיבוד כרם ענבים. בפועל, מדובר בחלקה בגודל 40 דונם שההשתלטות עליה החלה כשנה לפני חתימת החוזה. כפי שניתן לראות במפה המצורפת לחוזה וגם בשטח, החלקה מחולקת למעשה בין שני מתנחלים: חרל"פ וידידיה ממן. היא החלקה המערבית ביותר שהקצתה החטיבה להתיישבות שנה לאחר מכן, למטרת רעיה כביכול.



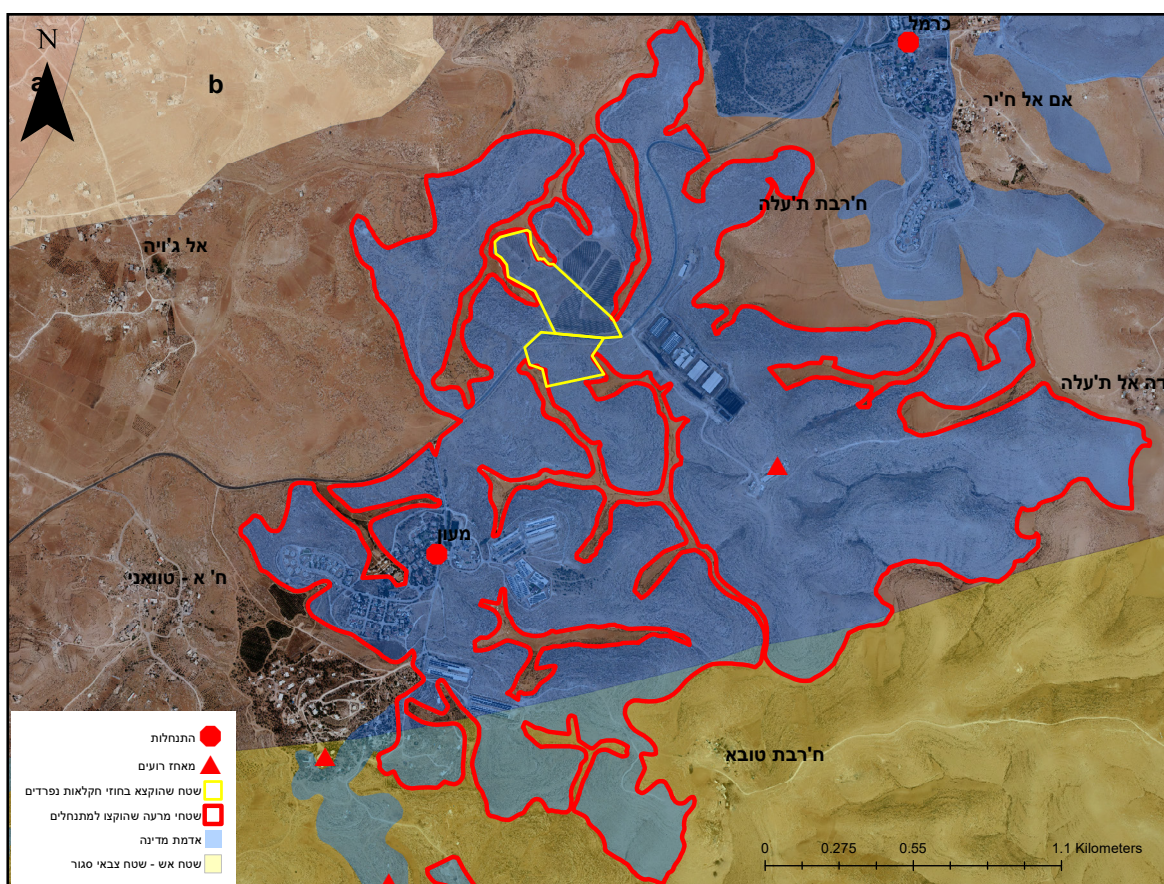
השטח שהוקצא למרעה והשטח שהקצתה ההתנחלות מגדלים לשיראל חרל"פ

חוזזה נוסף שמהווה הקצאה צולבת הוא זה של המתנחל חגי ניסים בנגוהות. תחת הכותרת **הסכם מיוחד להקצאת שטח**, החוזה נחתם בין החטיבה להתיישבות, האגודה השיתופית של התנחלות נגוהות והמתנחל ביוני 2017. הוא מקצה למתנחל שטח עצום למטרות חקלאות ומרעה לשבע שנים, כולל כל בתי המגורים והמבנים הציבוריים של נגוהות, שהוקצו מן הסתם זה מכבר למתנחלים לצרכי מגורים, ומובן שלא ניתן לקיים בהם מרעה.



השטח שהוקצה למתנחל חגי ניסים לצרכי חקלאות, כולל כל בתי התנחלות נגוהות

דוגמה נוספת להקצאה צולבת היא ההקצאה למתנחל יהושפט תור בחוות מעון בדרום הר חברון. בינואר 2019, קיבל תור מהחטיבה להתיישבות **הסכם הרשאה למרעה** על 4,780 דונם (לפי המפה שבחוזזה). השטח שתור קיבל חופף לשתי חלקות, האחת שהוקצתה בינואר 2018 **בחוזזה נפרד לצרכי חקלאות** לשבע שנים (חלקה זו אינה מעובדת), והשנייה שהוקצתה בדצמבר 2020 בחוזזה נפרד לצרכי חקלאות לשלוש שנים שעליה ניטע כרם ענבים שמעובד על ידי מתנחלים אחרים.



השטח שהוקצה למתנחל יהושפט תור, והשטח שהוקצה בחוזי חקלאות נפרדים

חשוב לציין כי המקרים בהם השטח שהוקצה כביכול למטרות רעיה משמש בפועל מתנחלים אחרים למטרות עיבוד אינם נדירים. מבדיקה שערכנו עולה כי כ-2,500 דונם שהוקצו כביכול למטרות רעיה מעובדים על ידי מתנחלים (על כ-370 דונם מתוכם נטועים כרמי ענבים וזיתים ועל עוד כ-40 בנויות חממות). אין בידנו חוזים נוספים שמוכיחים כי אותם עיבודים נעשים על בסיס חוזי הקצאה שנחתמו עם המתנחלים המעבדים את הקרקעות הללו, אבל ברור כי אותם שטחים מעובדים אינם משמשים בפועל לצרכי רעיה.

הקצאות שטחים שלא עברו "קו כחול"

חלק משמעותי מהחוזים מקצים קרקעות שהוכרזו כ"אדמות מדינה" בשנות ה-80, אך לא עברו בדיקה מחודשת של הגבולות ע"י צוות "קו כחול". לפי הכללים שקבע הייעוץ המשפטי של המנהל האזרחי, אסור להקצות קרקעות או לקדם בהן תכנון אם הן לא עברו קו כחול, או כאלו שלא עברו קו כחול מחודש במידה ועבודת צוות קו כחול היתה לפני שנת 2003. הסיבה לכך היא שההכרזות בשנות ה-80 נעשו בצורה סיטונית ובחוסר דיוק קיצוני, כך שלא ניתן לדעת בוודאות היכן עובר הגבול בין "אדמות מדינה" מוכרזות לבין אדמות הפרטיות שלא הוכרזו.

למרות זאת, מהמפות הנלוות לחוזי ההקצאה עולה כי חלק משמעותי מהקצאות המרעה שהעניקה החטיבה להתיישבות למתנחלים הן של קרקעות שגבולותיהן לא נבדקו כלל על ידי צוות קו כחול לאחר הכרזתן. התוצאה היא שהקרקעות שהוקצו למתנחלים על ידי החטיבה להתיישבות כוללות חריגות גסות אל תוך אדמות פרטיות בבעלות פלסטינים. כך למשל במקרה של המתנחל חגי ניסים, שהקים מאחז רועים מדרום לנגוהות. רובם המוחלט של כמעט 3,000 דונם שהוקצו לו על פי המפה לא נבדקו על ידי צוות קו כחול. כך גם באשר להקצאות למתנחלים נוספים בדרום הר חברון: ישראל קפלן (1,600 דונם), אלישיב נחום (2,465 דונם), יעקב שכטר (2,300 דונם), נתן ברוך (2,550 דונם) וינון לוי (870 דונם).

מאחזי רועים שיושבים במקומות שונים מאלו שהוקצו להם

תופעה נוספת החוזרת על עצמה במספר חוזי הקצאה היא שהשטח המסומן במפות הנלוות שונה לגמרי מזה שהמתנחלים עושים בו בפועל שימוש. לא מדובר במרחקים קטנים שיכולים להיות מוסברים על בסיס מיפוי לא מדויק, אלא בשטחים שונים בתכלית, לעיתים במרחק של 10-15 ק"מ מהשטח המסומן. לפעמים ברורה לנו מטרת ההטעיה, שכן מדובר בשטחים שלא יכולים היו להיות מוקצים למתנחלים. במקרים אחרים, מטרת ההטעיה אינה ברורה. מכיוון שחוזי ההקצאה אינם פומביים, אין לנו דרך לדעת אם מלבד החוזים שברשותנו ישנם חוזים נוספים בידי אותם מתנחלים, המתייחסים לאותם מקומות.

דוגמה למקרה שבו מטרת ההטעיה ברורה מאוד היא חוזה ההקצאה בין החטיבה להתיישבות ויוסף חיים מגנזי, מ-17.3.2021. מדובר ב-390 דונם מדרום להתנחלות ניל"י שהועברו למגנזי למטרת רעה. אלא שהמאחז שמגנזי הקים שנתיים קודם לכן נמצא מצידו השני של כביש 446, והוא כלל לא בשטח שהוקצה לו על פי המפה הנלווית לחוזה. הסיבה ברורה: מגנזי הקים מאחז לא חוקי במטרה להשתלט על שטח נרחב מאוד שפלסטינים עשו בו שימוש קודם לכן. על מנת להסיק זאת, כל שנדרש הוא לקרוא את שמגנזי עצמו אמר לערוץ 7 בינואר 2023:

היו כאן עדרי צאן של בדואים, והיו להם חיכוכים אתנו. צריך בפשטות להגיד להם, שמה שהיה עד עכשיו נגמר. זה לוקח קצת זמן, אבל כשהם מבינים שאתה איש שטח והאדמה חשובה לך, ושאתה פה בשביל לא לעזוב ובהרים האלה הולכים להיות יהודים — יש כאלה שמבינים מהר יותר, ויש כאלה שמבינים לאט יותר.

אלא שהשטחים שמגנזי גירש מהם פלסטינים (כ-1,800 דונם להערכתנו) כלל אינם "אדמות מדינה", ולכן גם לא ניתן היה להקצות לו אותם. לשם כך היה כנראה צורך לחתום עימו על חוזה הקצאה פיקטיבי, שממנו עולה ששטח שהוקצה לו כביכול אמנם הוגדר על ידי ישראל כ"אדמות מדינה".

הסכם הרשאה לרעייה
(להלן הרשיון)

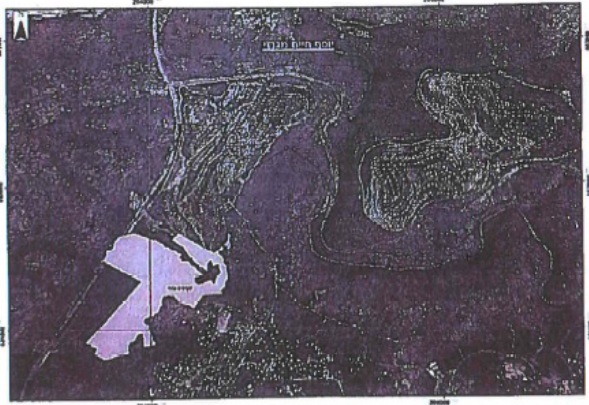
שנערך ונחתם ב- 17/12/77 ביום 17 לחודש 3 שנת 1977
בין

ההסתדרות הציונית העולמית באמצעות החטיבה לחתימה (להלן-המורשה), שכתובתו לעורך חוזה זה: בנינו המוסדות הלאומיים, רחוב המלך גורלי 48, ירושלים.

מצד אחד:

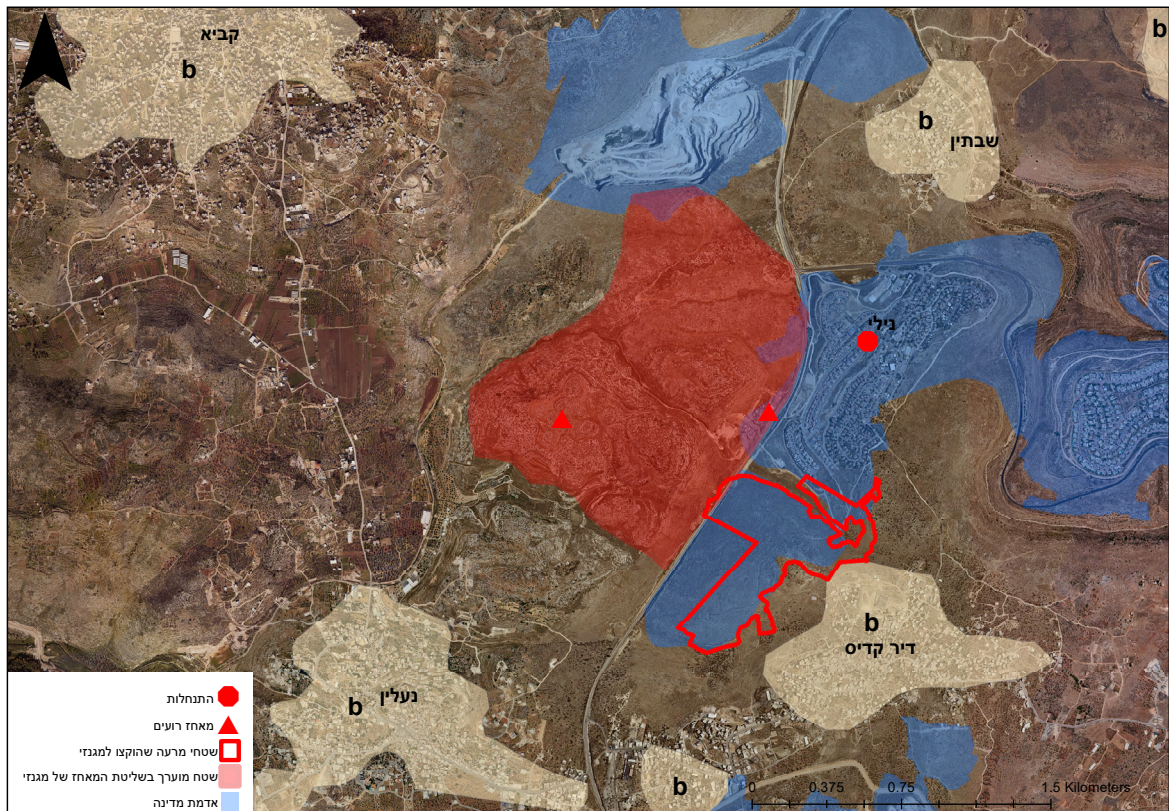
לכין 1
מסי זיקוי _____
מסי זיקוי _____

כולם יחד וכל אחד מהם לחוד (להלן - המורשה), שכתובתו לעורך חוזה זה היא: 17/12/77
מצד שני:



1. ברשיון זה "חקרקה" מירושח חקרקע המתוארת לחלקו המקום 17/12/77 השטח 17/12/77 בערך, הכלול בתחום השטח שנמסר למרשה על ידי הממונה על הרכוש הממשלתי והגנוש בוויש בהסכם הרשאה שתוקפו מיום 17/12/77 ועד 17/12/77.

המפה הנלווית לחוזה ההקצאה של מגנזי



השטח שהוקצה למגנזי לעומת זה שהשתלט עליו בפועל

מקרה נוסף שבו ניכר כי נעשה ניסיון הטעיה מכון על מנת לפתור "בעיה" ספציפית שהטרידה את אנשי החטיבה להתיישבות הוא [חוזת ההקצאה](#) שנחתם עם איתמר כהן ב-10.3.2021. על פי מפת החוזה, השטחים שהוקצו לכהן למטרת רעיה נמצאים ממזרח להתנחלות מכורה שלצד כביש אלון. אלא שהשטחים עליהם השתלט כהן נמצאים דרום-מערבה משם, בעומק שטח אש 904א, שם גם נמצא המאחד הלא חוקי אותו הקים כבר בשנת 2013. כאמור, שטחי אש בגדה המערבית מוגדרים כשטחים צבאיים סגורים שהכניסה אליהם אסורה גם למתנחלים. בפועל, שטח אש 904א, כמו רוב שטחי האש בגדה, כלל אינו בשימוש הצבא, ומתנחלים, ביניהם גם כהן, השתלטו על חלקים גדולים מתוכם, בין היתר למטרות רעיית בקר. המפה הנלווית לחוזה ההקצאה שהחטיבה חתמה עם כהן נועדה למיטב הבנתנו ליצור מצג שווא באשר למקום האמיתי עליו השתלט בסיוע [משכנתא שניתנה לו, אף היא מהחטיבה](#), ו/או לאפשר לו לקבל כספים מהממשלה.



עדר בקר של איתמר כהן בתוך אדמות הכפר יאנון, בסמוך לשטח אש 904א

הסכם הרשאה לרעייה

(להלן הרשיון)

שנערך ונחתם ב- 10 לחדש אדר שנת 2021
 בין _____

הסתדרות הציונית השלמית באמצעות החטיבה להתיישבות (להלן-המרשה), שכתובתו לצורך חוזה זה:
 בניני המוסדות הלאומיים, רחוב המלך גורג' 48, ירושלים

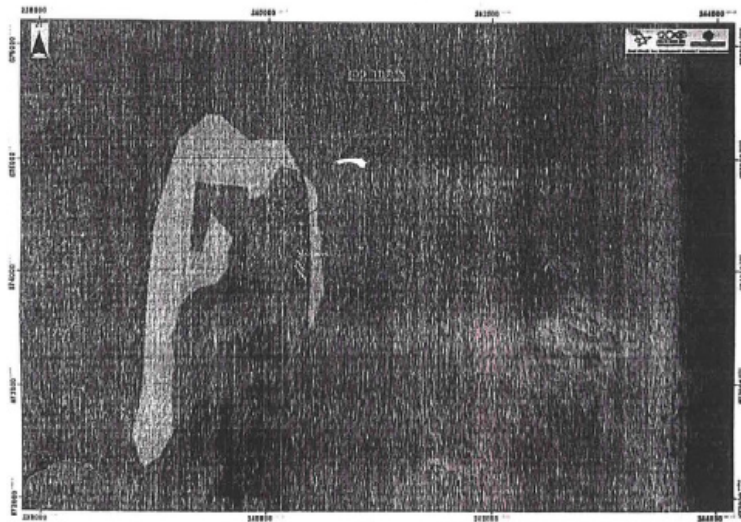
מצד אחד;

לכין _____

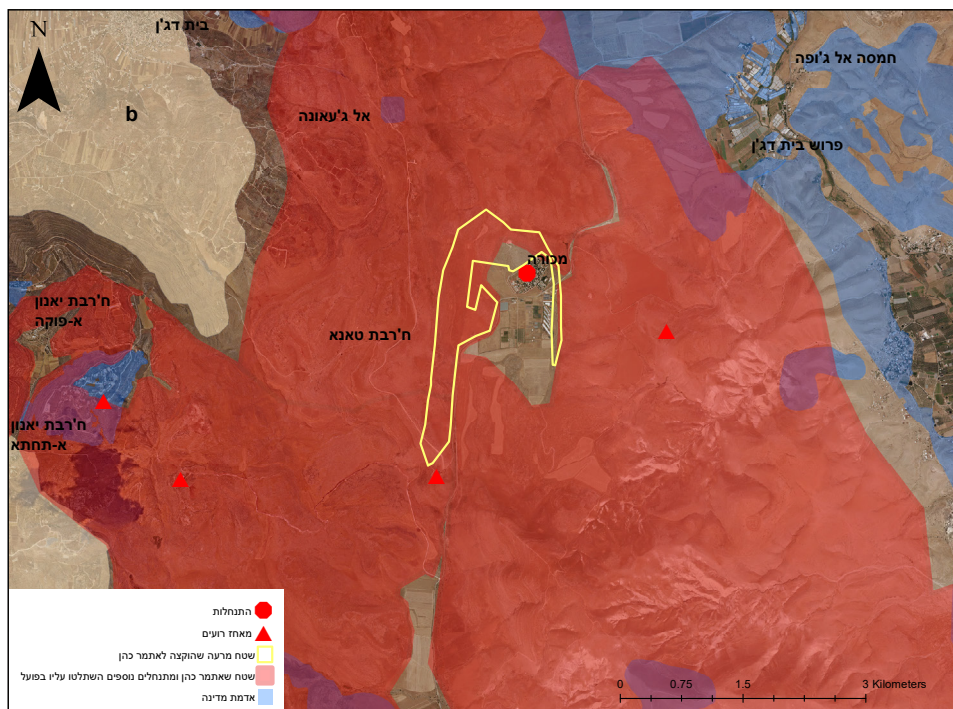
מס' זיהוי _____

מס' זיהוי _____

בולט יוזם וכל אחד מהם לרוד (להלן - המורשה), שכתובתו לצורך חוזה זה היא איתמר
 מצד שני;



המפה הנלווית לחוזה ההקצאה של איתמר כהן



השטח שהוקצה לאיתמר כהן לעומת השטח עליו הוא ומתנחלים נוספים השתלטו בפועל

הקצאות בתוך שטחי אש

בכמה מקרים, מסתבר שהחטיבה להתיישבות דווקא הקצתה שטחים למתנחלים בתוך שטחי אש. מהמפות הנלוות שברשותנו עולה כי למעלה מ-5,000 דונם בתוך שטחי אש הוקצו לרעיה. המקרים הבולטים ביותר הם אלה של יעקב שכטר ממאחז חוות הר סיני הסמוכה להתנחלות סוסיא ושל יהושפט תור מהמאחז חוות מעון, שניהם בדרום הר חברון. למעלה מ-3,300 דונם הוקצו להם בתוך שטח אש 918, שממנו ישראל מנסה מזה עשרות שנים לגרש את האוכלוסייה הפלסטינית בתואנה שהשטח דרוש לצה"ל לצרכי אימונים ואסור לאזרחים לשהות בו. דומה כי עובדה זו מלמדת כי מאחורי מאמצי הגירוש של פלסטינים מהאזור מסתרות (באופן מגושם למדי) גם שאיפות התנחלותיות.



עדר של מתנחלים רועה בתוך שטח אש 903 בצפון-מזרח הגדה המערבית

הקצאת "משכיות"

חוזת אחד ספציפי שמשך את תשומת ליבנו נחתם ב-30.6.2021 עם מתנחל שזהותו הוסתרה בהעתק שהועבר לידינו. מדובר בהקצאה של 1,640 דונם (בחוזת עצמו נכתב 1,500 דונם), הכוללת מספר שטחים מובלעתיים מדרום לגדר ההפרדה, בחלקה הצפון-מזרחי של הגדה. השטחים שהוקצו נושקים ליישוב מלכישוע, שממוקם סמוך מאוד לקו הירוק בתוך שטח ישראל. לעומת זאת, בחוזת נכתב כי מדובר בהתנחלות משכיות שנמצאת כ-16 ק"מ בקו אווירי דרום-מזרחית לשטחים שהקצה חוזת זה.

הסכם הרשאה לרעייה
(לחילוקי דעות)

שנשך ונחתם ב- 2021 ביום 20 לחודש 06 שנת 2021
בין

הרשות הרעיונית העולמית באמצעות הרשימה להתיישבות ולחילוקי-המרחל, שכתובתו לצורך חוזת זה: בניו המסודרות הלאומיים, רחוב המלך גורני 46, ירושלים.
מצד אחד,

לבין
מסי ויהודי
מסי ויהודי

כולם יחד וכל אחד מהם לחוד ולחלק - המרחל, שכתובתו לצורך חוזת זה היא: 2021
מצד שני,



המפה הנלווית לחוזת הקצאת "משכיות"

הגישה לשטח זה מתוך הגדה כרוכה במעבר בכפרים פלסטינים וככל הידוע לנו אין ומעולם לא היתה בו פעילות רעיה של מתנחלים (בניגוד לשטח שנמצא [מצפון לגדר ההפרדה](#), במרחב התפר). אלא שבמהלך אוקטובר 2024 הוקם בצמוד לגדר ההפרדה מאחז חווה חדש. המאחז מחובר לרשת המים באמצעות צינור שמגיע ממלכישוע. הוא הוקם בסמוך לשער חקלאי בגדר שנועד במקור לאפשר לבעלי אדמות פלסטינים להיכנס לאדמותיהם שנותרו במרחב התפר (אדמות הגדה שנמצאות בין גדר ההפרדה לבין הקו הירוק). מצידו השני של השער ישנה גישה ישירה לשטחים הכלולים בחוזה ההקצאה.



מאחז הרועים שהוקם בצמוד לגדר ההפרדה במהלך אוקטובר 2024

הקצאה בתוך שטח הרשות הפלסטינית ("השמורה ההסכמית")

חוזת הקצאה נוסף שראוי להתעכב עליו הוא זה שנחתם עם מתנחל בשם עובד שחף. המפה הנלווית מלמדת כי השטח שהוקצה לשחף כולל 1,060 דונם והוא מחולק לשני גושים נפרדים, מצפון ומדרום להתנחלות מעלה עמוס. אלא שרוב הגוש הדרומי, הגדול מבין השניים, נופל בתוך שטח B, ב"שמורה ההסכמית". עובדה זו לא מנעה מהחטיבה להתיישבות להקצות 650 דונם שהועברו לאחריות הרשות הפלסטינית בהסכם Wye, עליו חתמה ממשלת ישראל ב-1998.

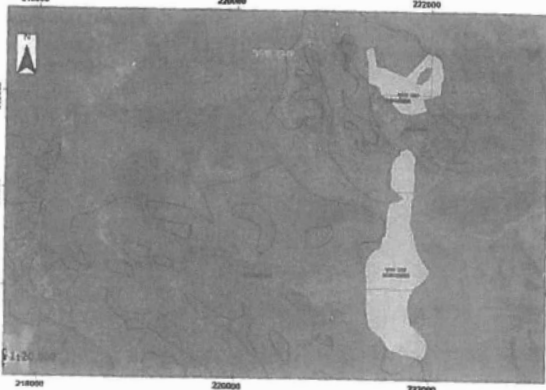
הסכם הרשאה לרעייה
(להלן הרשיון)

שנערך ונחתם ב- _____ ביום _____ לחודש _____ שנת _____
בין _____

ההסדרות היזמיות העולמיות באמצעות החטיבה להתיישבות (להלן המרשה), שכתובתו לצורך חוזה זה: בניני המוסדות הלאומיים, רחוב המלך בורג' 48, ירושלים.

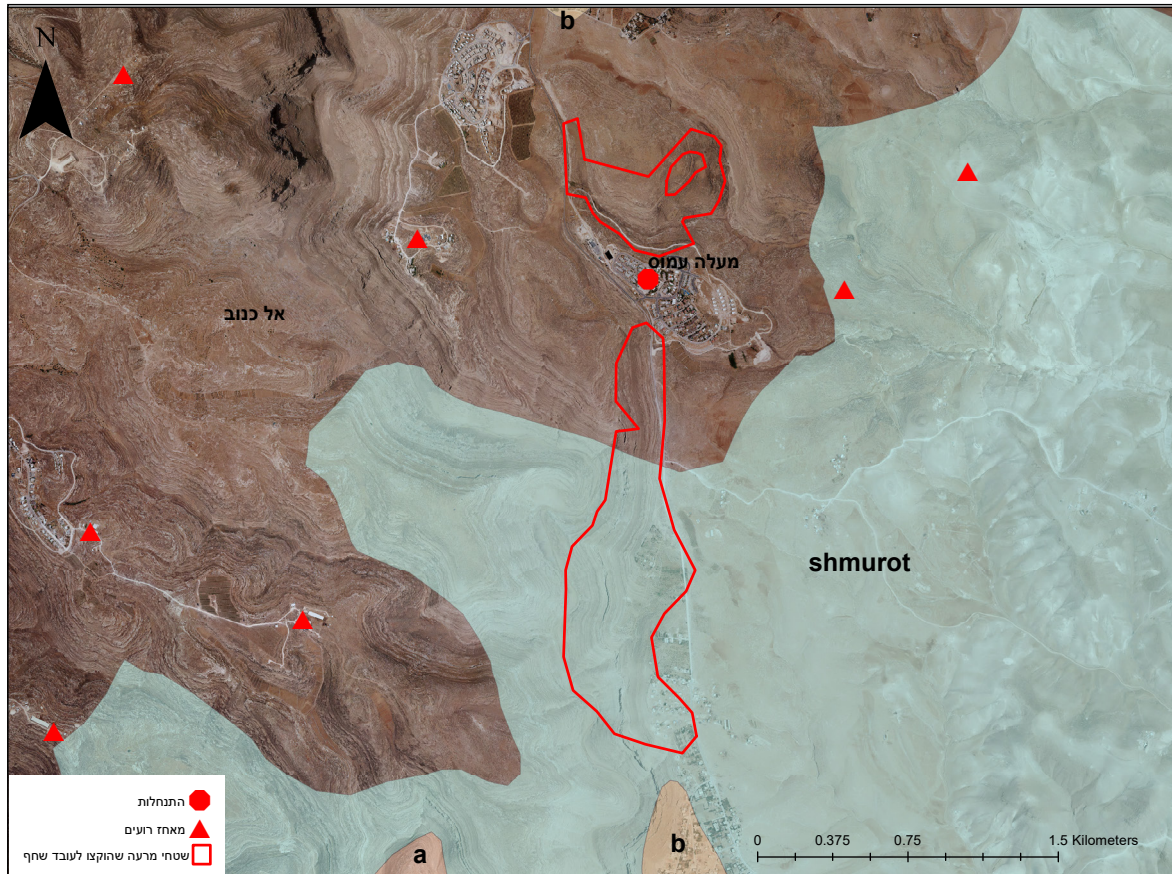
מצד אחד; _____
לבין _____
מסי ויהוי _____
מסי ויהוי _____

כולם יחד וכל אחד מהם לחד (להלן - המרשה), שכתובתו לצורך חוזה זה היא _____
מצד שני; _____



1. ברשיון זה, "הקרקע" מירושה הקרקע המתוארת להלן:
המקום Wye, המשטח _____ מ"ר בערך, הכולל בתחומו השטח שנמסר למרשה על ידי הממונה על
הרכוש הממשלתי והנטוש ביו"ש בהסכם הרשאה שתוקפו מיום _____ ועד _____.

המפה הנלווית לחוזת הקצאה שנחתם בין החטיבה להתיישבות למתנחל עובד שחף



השטח שהוקצה למתנחל עובד שחף בתוך שמורת הטבע ההסכמית

שלושה במחיר אחד – חוזה ההקצאה של יהושפט תור

מעיון במפות הנלוות לחוזה ההקצאה עולה שהשטח הגדול ביותר שהוקצה למתנחל בודד הוקצה למתנחל יהושפט תור ממאחז חוות מעון. מדובר בשטח עצום של קרוב ל-4,800 דונם (אף שבחוזה עצמו נכתב שמדובר ב-3,600 דונם "בלבד"). השטח נמצא ברובו מצפון להתנחלות מעון, בעוד המאחז בו הוא מתגורר נמצא מדרום לה. חלק נוסף מהשטח שהוקצה לו נמצא כ"מ מדרום-מזרח לחוות מעון (בתוך שטח אש 918). מדובר על שטח שתור בעצמו אינו מסוגל להשתלט עליו לבדו ולכן יושבים עליו כיום עוד שני מאחזי רועים בלתי חוקיים: המאחז של יששכר מן, המכונה "חוות מן", שהוקם בשנת 2020, מופקד על החלק הצפוני של ההקצאה (בין ההתנחלויות מעון וכרמל); והמאחז של המתנחל אביה ויינשטוק, המכונה "חוות טוב הארץ", שהוקם בשנת 2022 בחלקו המזרחי של השטח שהוקצה לתור, בתוך שטח אש 918.

סיכום

החטיבה להתיישבות מנהלת עבור מדינת ישראל מאות אלפי דונם שהפקיעה מפלסטינים בגדה המערבית. חלק מהאדמות שהועברו לניהולה הוקצו למתנחלים למטרות שונות, ביניהן גם רעייה. חוזה ההקצאה נחתם באופן שאינו שקוף לציבור והחטיבה להתיישבות, שחוק חופש המידע אינו חל על כל הקשור לפעילותה במקרקעין, מסרבת לפרסמם. על אף זאת, הגיעו לידינו עשרות חוזהי הקצאה לרעייה שנחתמו בין החטיבה למתנחלים שונים. אנו מניחים כי ישנם עוד כמה עשרות חוזהים דומים שאינם ברשותנו. מהחוזהים שנמצאים ברשותנו ניתן ללמוד כיצד המדינה (באמצעות החטיבה), תומכת במפעל מאחזי הרועים. סך השטח הכלול במפות החוזהים שהגיעו לידינו עומד על כ-47,000 דונם, לעומת כ-786,000 דונם עליהם חולשים כיום מאחזי הרועים.

נוסח חוזה ההקצאה של החטיבה להתיישבות קבוע. בחוזהים אלו מצוין כי חטיבת קרקע מסוימת מוקצית למתנחל ספציפי ללא תמורה לתקופת זמן קצובה מראש, לרוב שנה. לכל חוזה מצורפת מפה עליה מסומן השטח אליו החוזה מתייחס, אלא שבמקרים רבים המיפוי רשלני ואינו תואם את גודל השטח שנקוב בחוזה. בעיה נוספת שנובעת מהמיפוי הרשלני היא שלא ניתן ללמוד מהם גבולות ההקצאה. ביטוי למיפוי הרשלני ניתן למצוא בין היתר בכך שכ-9,000 דונם של אדמות בבעלות פלסטינים נכללו בתוך השטחים שלכאורה הוקצו למתנחלים, בעוד שעל פי החוק הצבאי החל בגדה המערבית, ככלל, לא ניתן כלל להקצות אדמות פרטיות, לא לחטיבה להתיישבות ובוודאי שלא לאף מתנחל ספציפי. המיפוי הרשלני אינו מקרי. הכאוס שהמפות הללו זורות משרת את מטרת מאחזי הרועים: השתלטות על מקסימום שטחים תוך גירוש האוכלוסייה הפלסטינית.

חלק ג: מימון מאחזי הרועים

כידוע, לפי הדין הבינלאומי כל ההתנחלויות בשטחים הכבושים אינן חוקיות. אלא שמאחזי הרועים (כמו שאר המאחזים) אינם חוקיים גם לפי החוקים והכללים שקבעה מדינת ישראל. לכן ברי כי מימנם אינו חוקי. למרות זאת, עשרות מאחזי רועים מוקמים וממשיכים להתקיים ולהתרחב בהשקעה של עשרות מיליוני שקלים המגיעים ממקורות ציבוריים שונים בלא הפרעה.

הקמת מאחזי הרועים והחזקתם עולה כסף רב, החל מתשתיות (דרכים, חשמל, מים), עבור בהקמת המבנים ורכישת הציוד, וכלה בעדרים ואחזקתם ובעובדים, כלכלתם והלנתם. רוב המאחזים הללו אינם רווחיים, בוודאי שלא בשנים הראשונות לקיומם. המקור הכספי העיקרי למימון מאחזי הרועים הוא כספי ציבור: עשרות מיליוני שקלים המגיעים במישרין ממשרדי הממשלה או בעקיפין דרך החטיבה להתיישבות ורשויות מקומיות. מיליונים נוספים מגיעים מתרומות פרטיות, רבות מהן מוכרות לצרכי מס על פי סעיף 46א לפקודת מס הכנסה.

עשרות מיליונים מהחטיבה להתיישבות והמועצות האזוריות

באוגוסט 2022 אישר רה"מ החלופי נפתלי בנט, שכיהן גם כשר ההתיישבות, את [תכנית העבודה של החטיבה להתיישבות לשנת 2022](#). בתכנית העבודה נכלל גם סעיף שעסק ב"תכנון תשתיות חיוניות ומרכיבי ביטחון בהתיישבות צעירה בעלת אופק הסדרה". לימים נחשף כי תחת סעיף זה [העבירה החטיבה להתיישבות למאחזי רועים 15 מיליון ₪](#) בשנת 2023. בשנת 2024 גדל התקציב המיועד לחוות ל-39 מיליון.

כספים אלה הועברו לחוות באמצעות המועצות האזוריות של ההתנחלויות. כך תיאר זאת ראש מועצת בנימין, ישראל גנץ, בישיבת המועצה מ-10.5.23 שבה אושר תקצוב החוות:

יש פה תב"ר [תקציב בלתי רגיל] מאוד מעניין וחשוב שמגיע לפה לראשונה בהסטוריה – תב"ר של מרכיבי ביטחון בהתיישבות הצעירה. זה חלק מהחלטת הממשלה והקבינט לאפשר מרכיבי ביטחון בהתיישבות הצעירה, פיקוד מרכז הגדיר בדיוק מה שמים איפה, החטיבה להתיישבות מעבירה את הכסף אנחנו צריכים לבצע. זאת פעם ראשונה שההתיישבות הצעירה זוכה לתקציב ממשלתי על השולחן, שהממשלה שמה שם כסף למרכיבי ביטחון.

בכספים אלה מומנו למאחזי הרועים בין היתר כלי רכב (ריינג'רים), רחפנים, מצלמות, גנרטורים, שערים חשמליים, עמודי תאורה, גדרות ופאנלים סולאריים.

מיליונים מהרשויות המקומיות של ההתנחלויות

אחד הגורמים המרכזיים שמממן ומפעיל את המאחזים הלא חוקיים ואת מאחזי הרועים הוא הרשויות המקומיות בשטחים, ובעיקר המועצות האזוריות (ראו הרחבה על מעורבות הרשויות המקומיות בהקמת וביסוס המאחזים הלא חוקיים [במחקר "קומבינת המאחזים"](#)). כספי הרשויות המקומיות מגיעים ברובם מתקציב המדינה, ממענקי משרד הפנים ומתקציבי משרדי הממשלה השונים, ורק חלק קטן מהכנסותיהן מגיע מגביית ארנונה. **קשה מאוד למצוא בתקציב המועצות את הכספים שנועדו למאחזים**. רובן לא מפרסמות את פירוט תקציביהן ומשתדלות שלא לחשוף סעיפי תקציב מפורשים שנועדו למאחזים, אלא לכלול אותם בסעיפים כלליים יותר.

כ-30 מיליון ₪ בשנה ל"הקמה ותפעול מחלקות סיוור קרקעות" בהתנחלויות – החל משנת 2021 מקצה הממשלה כ-30 מיליון ₪ בשנה למשרד להתיישבות, שמעביר לרשויות המקומיות של ההתנחלויות כספים לצורך "הקמה ותפעול מחלקות סיוור קרקעות". מחלקות סיוור אלה נועדו ["למנוע עבירות של תכנון ובניה והשתלטות על קרקעות מדינה"](#). הכוונה היא כמובן למניעת בניה או עיבוד קרקע ע"י פלסטינים. למרות שמבחינה חוקית סמכויות הפיקוח על בנייה של פלסטינים נתונות למנהל האזרחי ולרשות המקומיות אין כל סמכות בתחום, הממשלה מממנת "מחלקות פיקוח" בעשרות מיליונים, [שאנשיהן מדווחים למנהל באופן רציף על בנייה פלסטינית](#).

לצד מימון "הקמה ותפעול של מחלקות סיוור", שכולל משכורות לסיירים, ציוד, כלי רכב, רחפנים, תצלומי אוויר וכו', מממנת הממשלה עבור הרשויות גם "הקמת תשתיות שמירה" [\(ראו כאן, סעיף 1.5\)](#). תשתיות אלה כוללות פריצת דרכים, גידור, הצבת מצלמות גלויות ונסתרות והקמת שערים. **כל האמצעים הללו, שניתן לראותם בשטח בשנים האחרונות וביתר שאת מאז ה-7 באוקטובר, משמשים את המתנחלים להשתלטות על קרקעות ולהרחקת פלסטינים ממאות אלפי דונם בגדה המערבית**.

מענקים ממשלתיים ל"מתנדבים בחקלאות"

בשנים האחרונות מעבירה הממשלה עשרות מיליונים בשנה (דרך משרד החקלאות ובשנתיים האחרונות גם דרך משרד הנגב והגליל) [לעמותות שמפעילות מתנדבים בחקלאות](#). בהסתמך על דיווחי העמותות שקיבלו את המענקים, אנו מעריכים שכ-30% מהמענקים מגיעים לפעילות של מתנדבים בחקלאות בגדה המערבית, כמעט כולם במאחזי הרועים.

רבים מהמתנדבים הללו הם בני נוער שנפלטו ממסגרות לימודים ומתגוררים במאחזי הרועים, והם לוקחים חלק במעשי האלימות היומיומיים כלפי הפלסטינים בסביבה. לאחרונה הטיל הממשל האמריקאי סנקציות על [ארגון השומר יו"ש](#) בשל פעילותו בהפעלת מתנדבים במאחזי רועים אלימים שגם עליהם הוטלו סנקציות על ידי הממשל.

2023	2022	2021	2020	2019	פעילות בגדה	עמותה
237,710	115,409				100%	בית מורשת - מעלה אדומים (ע"ר)
921,391	2,349,445	2,000,466	1,510,399	673,512	100%	השומר יו"ש - ארגון השמירה ביהודה ושומרון (ע"ר)
190,890					100%	עורי ארץ אהבתי (ע"ר)
464,363	1,519,988	944,503	673,512	402,792	כ-90%	מכינה קדם צבאית ישיבתית - בית-יתיר (ע"ר)
1,260,331	1,362,260				כ-85%	שיבת ציון לרגבי אדמתה (ע"ר)
532,640	2,976,228	103,282	1,199,963	929,536	כ-80%	קדמה התיישבות צעירים (ע"ר)
1,971,545	3,163,448	1,177,888	683,414	673,126	כ-30%	חיבורים - בית שאן והעמק (ע"ר)

מקור: [מפתח התקציב](#), נכון ל-1.9.24. אחוז הפעילות בגדה המערבית מוערך על סמך דיווחי העמותות.

מענקי מרעה של משרד החקלאות

מקור כספי נוסף שממנו נהנים מאחזי הרועים בגדה המערבית הוא [מענקי מרעה ל"שמירה על שטחים פתוחים"](#). משרד החקלאות מחלק מענקים כספיים לבעלי עדרים שרועים בשטחים פתוחים. מנתוני התמיכות של המשרד עולה כי בשנים 2017-2023 [העביר משרד החקלאות כ-1.66 מיליון ₪](#) לבעלי מאחזי רועים בגדה המערבית, ביניהם גם כאלה שלימים הוטלו עליהם סנקציות בינלאומיות. בשנת 2024 לבדה העביר משרד החקלאות כ-1.43 מיליון ₪ לבעלי מאחזי רועים ביניהם ארבעה מתנחלים אחרי שהוטלו עליהם סנקציות בינלאומיות. לרשימת המאחזים והתמיכות שקיבלו – [ראו כאן](#).

ראוי לציין כי התנחלות מבוא חורון מחזיקה עדר בקר גדול שבאמצעותו היא השתלטה על כ-9,070 דונם, רובם בתוך אדמות הכפרים יאלו ועמואס (בתוך [פארק קנדה](#) כיום) שתושביהם גורשו ימים ספורים לאחר כיבוש הגדה המערבית ביוני 1967. ההתנחלות מבוא חורון עצמה הוקמה על קרקעות פרטיות של תושבי הכפר השלישי שגורש באותו אזור, בית נובא, ללא החלטת ממשלה וללא הסדרה חוקית. בשנים 2017-2024 העניק משרד החקלאות למושב השיתופי מבוא חורון מענקי מרעה בסך 2.601 מיליון ₪.

מענקי "יזמות עסקית" של החטיבה להתיישבות

החטיבה להתיישבות מחלקת מענקים לעסקים ולפיתוח כלכלי באזורים הכפריים, [בהתאם לקריטריונים שקבעה](#). בין נתמכיה גם בעלי מאחזי רועים שקיבלו מהחטיבה כ-100,000 ₪ לרכישת עדרים או פיתוח עסק תיירות וכיו"ב. קשה מאוד ללמוד מפרסומי החטיבה אילו עסקים קיבלו את המענקים ועבור איזו פעילות, אך מבדיקה שערכנו עולה כי לפחות 13 בעלי מאחזי רועים קיבלו מענקים בסך כ-1.6 מיליון ₪. בין מקבלי התמיכה: עשהאל קורניץ מחוות ארץ שמש בצפון הבקעה [שקיבל מהחטיבה 84,500 ₪](#) לרכישת עדר; צבי לקס מחוות נחליאל ממערב לרמאללה [שקיבל 140,000 ₪](#) לפיתוח תיירות חקלאית בחווה; וחגי נסים מחוות נגוהות [שקיבל 28,334 ₪](#) להקמת דיר כבשים (ובהמשך קיבל מענק נוסף של 125,000 ₪).

רשימה (חלקית) של מאחזי רועים שקיבלו מענקי "זמות עסקית" מהחטיבה:

שם החווה	בעל החווה	סכום בש"ח
חוות פני קדם	גבריאלי ריס	29,100 + 119,683
חוות ארץ שמש	עשהאל קורניץ	84,500 + 65,500
חוות מקנה יהודה	ישראל קפלן	90,763
חוות לכתחילה	יחזקאל פרידמן	148,458
חוות יהודה	אלישיב נחום	150,000
חוות צאן קידר	אריאל גרינגליק	145,000
חוות אביה	יואב פחימה	66,471
חוות נגוהות	חגי ניסים	28,334 + 125,000
חוות נחל שילה	מיכאל שלום שמלה	150,000
חוות רוח הארץ	דרור גרנביץ	149,000
משק מן	יששכר מן	120,000
חוות נחליאל	צבי לקס	26,000 + 140,000
חוות מדבר חבר	פרידלנדר יוסף	11,286
סה"כ:		1,649,095

הלוואות למתנחלים המעורבים בהשתלטות על אדמות

בנוסף למענקים, החטיבה להתיישבות העניקה למתנחלים שונים הלוואות אישיות (שייתכן שחלקן או כולן הפכו למענקים). בשנת 2018 פורסם [תחקיר](#) של כרם נבות שמלמד שהחטיבה העניקה לאורך השנים הלוואות למתנחלים רבים המעורבים בפעילות לא חוקית, רבים מהם אף באלימות נגד פלסטינים. חלק מההלוואות הללו ניתנו למתנחלים המתגוררים במחזי רועים, לשם רכישת עדרים, בניית דירים ורכישת ציוד הנדרש לאחזקת משק חי. אין בידינו נתונים לגבי הסכומים בהם מדובר ואם הלווים החזירו אותם או שהפכו למענקים.

להלן מספר דוגמאות להלוואות שהחטיבה להתיישבות העניקה למתנחלים:

מתנחל/ת	מטרה	שנה
דליה הר סיני	רכישת רכב	2022
שלמה מור	3 משכנתאות עבור בניית דיר וקניית עיזים וגדיות	1999-2022
יעקב טליה	3 משכנתאות עבור רכישת טליות וגנרטור	1996-1999
יצחק סקאלי	2 משכנתאות עבור דיר צאן וציוד נלווה ורכישת 100 כבשים	2001-2004
ידידה משולמי	משכנתא עבור מיכלי תערובת, ציוד האבסה, ציוד מים ושקתות להשקייה.	2002
איתמר כהן	3 משכנתאות לרכישת טליות ופרות	2009-2014
נתי שולב	רכישת 130 כבשים	2011
דוד בוצר	2 משכנתאות עבור רכישת כבשים ובניית דיר	2012

אמנה – סיוע, הלוואות והשקעות במיליונים

אמנה היא אחד מארגוני המתנחלים החזקים ביותר מבחינה כספית ופוליטית. השפעתה על עיצוב מפת ההתנחלויות והמאחזים מרחיקת לכת. עם נכסים הנאמדים בכ-600 מיליון ₪ ותקציב שנתי של עשרות מיליונים, אמנה נחשבת ל"אמא ואבא" של המאחזים הלא חוקיים, ובשנים האחרונות גם של [מאחזי הרועים הלא חוקיים](#). ב-2017 חשפנו מעט ממעללי אמנה ומתפקידה המרכזי בהשתלטות על קרקעות ובניה לא חוקית בתחקיר "[קומבינת המאחזים](#)".

בפברואר 2021 קיימה אמנה כנס בו הציגה את פעילותה למען מאחזי הרועים. מנכ"ל אמנה, זאב (זמביש) חבר, התגאה בהקמת למעלה מ-30 חוות והבטיח: "השנה תוקמנה עוד עשר חוות כאלה. זאת התכנית". ביוני 2023, הוא אמר בראיון ל"[נדל"ן יו"ש](#)": "האמצעי העיקרי שאנחנו משתמשים בו הוא החוות החקלאיות", והסביר ששטח החוות האלה גדול פי 2.5 מכל השטחים שתופסות כל מאות ההתנחלויות.

אמנה אינה גוף ממשלתי, ועל כן אין לה שום חובת שקיפות כלפי הציבור. היא פועלת בחדרי חדרים ולרוב מטשטשת את עקבותיה. רוב נכסיה וכספיה מגיעים מחברת הבניה שבבעלותה, בנייני בר אמנה, שבונה בתי מגורים בהתנחלויות ומוכרת אותם למתנחלים במחירי שוק. אך לצד כספים אלה, אמנה גם מקבלת [מיליוני שקלים מהמועצות האזוריות](#). בכספים אלה היא מסייעת ל**התנחלויות ולמאחזים**. כך למשל, מעסיקה אמנה אדם במשרה מלאה כ"רכז חוות". הוא מלווה ומסייע למאחזי רועים שונים להתבסס ולפתור קשיים. ממידע שהגיע לידי שלום עכשיו על פעילות אמנה באזורים שבשליטת המועצה האזורית גוש עציון התברר כי בין השנים 2018-2019 [אמנה השקיעה קרוב למיליון ₪](#) ברכישת ציוד ובסיוע למאחזי רועים, מכספי התמיכה שקיבלה מהמועצה.

בנוסף, ידוע לפחות על שלושה מאחזי רועים שאמנה היתה מעורבת בהקמתם והיא חתומה, לצד מקים המאחז, [על החוזה מול בעלי הקרקע](#). כך היה גם במקרה של [חוות מיתרים של ינון לוי](#) שעליו כפי שהוזכר לעיל הוטלו סנקציות בינלאומיות.

[תחקיר של ה-BBC חשף לאחרונה](#) כי אמנה גם העניקה הלוואות למתנחלים לצורך הקמת מאחזי רועים. בפברואר 2018 נחתם חוזה הלוואה בין אהרון ג'יאן מחוות מגד הארץ שבאזור טול כרם לבין אמנה, שבמסגרתו **קיבל הלוואה בסך 300,000 ₪ לצורך הקמת המאחז, ועוד 1,000,000 ₪ לצורך הקמת חממות**. מעבר לכך, אמנה הצהירה שהיא **השקיעה במאחז כ-1.3 מיליון ₪ מכספה, לשם הכשרת השטח והקמת תשתיות מים וחשמל**. בנוסף נחשף כי אמנה הלוותה 300,000 ₪ גם לנגה ושבתי קושלבסקי ממאחז חוות אברהם שבדרום הר חברון לצורך הקמת המקום ורכישת עדר צאן. קושלבסקי הוא ממקימי ארגון השומר יו"ש, וסביב המאחז אותו הוא הקים נרשמו מקרי אלימות רבים נגד פלסטינים.

בספטמבר 2018, הצהירה אמנה בתגובה לעתירה של פלסטינים נגד הקמת מאחז הרועים שדה אפרים [כי היא זו שסללה את הדרך למאחז \(באופן לא חוקי\)](#) וכי השקיעה בכך ממון רב.

מוריה שרביט, אשתו של משה שרביט מחוות עמק תרצה שגם עליו הוטלו סנקציות בינלאומיות, אמרה לכתב [ניו-יורקר](#), כי אמנה חיברה את המאחז שלהם לרשת המים.

סביר להניח שאמנה מעורבת בהלוואות ובהשקעות ישירות במאחזי רועים רבים נוספים, ועל רקע זה [ארה"ב](#), [בריטניה](#) ו**קנדה** הטילו עליה סנקציות.

סיוע מהקרן הקיימת לישראל

הקרן הקיימת לישראל (קק"ל) הוקמה ע"י הקונגרס הציוני בשנת 1901 כדי לרכוש קרקעות בארץ ולהכשירן להתיישבות יהודית. תקציבה השנתי עמד בשנת 2023 על קרוב ל-4.5 מיליארד ₪. בהנהלת קק"ל יושבים נציגי המפלגות הציוניות בישראל ונציגים מהעולם היהודי. מאז 1967 שיחקה קק"ל תפקיד משמעותי [בפיתוח התנחלויות וברכישת קרקעות](#) בשטחים הכבושים. קק"ל מממנת באופן שוטף פרויקטים שונים בהתנחלויות (פארקים, טיילות, כבישים, פיתוח מאגרי מים ותשתיות השקיה והכשרת שטחים לחקלאות) ובאחרונה נחשף כי [חזרה לעסוק ברכישת קרקעות בשטחים](#), אחרי כמה שנות הפוגה.

כ-2 מיליון ₪ להקמת ארבעה מאחזי רועים, ככל הנראה בצפון הבקעה – בידינו [מסמכים מהם עולה כי קק"ל](#) כנראה מימנה ו/או ביצעה תשתיות להקמת ארבע מאחזי רועים: שירת העשבים, חוות גושן, נוף גלעד ומלאכי השלום. המסמך הוא כתב כמויות המפרט את העלויות של "שדרוג דרכי גישה לחוות בודדים בבקעת הירדן". לפי המסמך, העלויות הסתכמו בכ-2 מיליון ₪. [כתב כמויות דומה](#) נמצא עבור שדרוג דרך לחוות גבעת עיטם, בסך כ-1.2 מיליון ₪. מקורות בקק"ל הכחישו את ביצוע העבודות וטענו כי מדובר רק בהצעת מחיר שלא בוצעה בסופו של דבר. כך או כך, הדבר מלמד לכל הפחות על ניסיון של גורמים בקק"ל לסייע בהקמת חוות בשנים האחרונות.

פרויקט נוער בחוות – בשנים האחרונות מממנת קק"ל פרויקטים של הכשרה מקצועית וסיוע לבני נוער בסיכון החיים במאחזי רועים בגדה המערבית. נערים אלה מתגוררים במאחזים וחלק מהם לוקחים חלק פעיל באלימות נגד פלסטינים. הכספים הללו הם מקור חשוב המאפשר לאותם בני נוער לשהות במאחזים ומעודד את הגעתם של נערים נוספים. קק"ל מממנת את פעילות הנוער באמצעות תשלום לשלושה ארגונים: ארצנו, המועצה האזורית מטה בנימין ועמותת לעובדה ולשומרה:

שנה	מטרה	ארגון/גוף	סכום בש"ח
2021	נוער בסיכון בחוות חקלאיות	שיבת ציון לרגבי אדמתה (ארצנו)	537,570
2022	נוער בסיכון בחוות חקלאיות	המועצה האזורית מטה בנימין	500,000
2023	נוער בסיכון בחוות חקלאיות	המועצה האזורית מטה בנימין	1,000,000
2023	נוער בסיכון בחוות חקלאיות	שיבת ציון לרגבי אדמתה (ארצנו)	1,750,000
2023	נוער חרדי בסיכון בחוות לכתחילה	לעובדה ולשומרה	750,000
2024	נוער חרדי בסיכון בחוות לכתחילה	לעובדה ולשומרה	187,500
סה"כ			4,725,070



נער שהגיע מכיוון מאחז רועים בדרום הר חברון, לבוש בחולצה עם לוגו של קק"ל ושל ארגון ארצנו [בעת שתקף פלסטינים בכפר טובא](#) באוגוסט 2024. צילום: עלי עוואד.

תרומות מגורמים פרטיים בסבסוד רשות המיסים

אחת הדרכים של מאחזי הרועים לגייס כספים היא קמפיינים לגיוס המונים הנעשים בסיוע עמותות שונות המשמשות כצינורות להעברת הכספים שנאספים מהתורמים. רוב העמותות הללו נהנות מתמיכה ממשלתית, בכך שתרומה להן מוכרת לצרכי מס (לפי סעיף 46א). בשנים האחרונות גויסו עשרות מיליונים למאחזי הרועים באמצעות פלטפורמות לגיוס המונים.

כמה מהעמותות שגייסו כספים למאחזי רועים:

עמותה	מאחזי רועים שעבורם גויסו תרומות
אורות חמדה	נחלת צבי
אר"י ישאג	אעירה שחר, אור מאיר, נודע ביהודה, רמת מגרון, שדה יהונתן
*מוסרי (בצלמו)	חוות גושן, חוות מגנזי, החווה של צבי בר יוסף (נווה צוף), חוות מעון, מלאכי השלום, מצפה יאיר, משק מן, נחלת אבות, עוז ציון
*העמותה לפיתוח חוות חקלאיות בשומרון	חוות אביחי
הקרן לפיתוח מטה בנימין וההתיישבות	מאחז חושן
*השומר יו"ש	השומר יו"ש
*וירשתם אותה	אעירה שחר, גבעת אוהבי יה, גבעת רונן, רמת מגרון
*מרכז רוחני וקהילתי אוצרות אפרים	חוות עמק תרצה
נחלת עובדי השם	נחלת צבי
*צדקה וחסד עלי	גבעת הקטורת
*קרן גוש עציון	חוות עדן, חוות פני קדם, חוות קשואלה, נווה אורי
*קרן הר חברון	חוות מיתרים
*שיבת ציון לרגבי אדמתה	חוות נגוהות
*תורת לחימה	חוות הר אלה, חוות שובי ארץ, "קרן לתמיכה ברועים", "מחבקים את גיבורי החוות והגבעות"

* עמותות עם אישור לפי סעיף 46א

התרומות מוכרות למס ע"פ סעיף 46 ומבוקרות ע"י רואה חשבון.

הקמפיין הקבלות והסליקה באחריות
עמותת תורת לחימה 580661460 (ע"ר)

צילום מסך מתוך קמפיין גיוס המונים עבור מאחז רועים בדרום הר חברון

ביולי 2021 פנתה שלום עכשיו למשטרה לגבי אחד ממבצעי ההתרמה של עמותת מוסרי (בצלמו) ודרשה לפתוח בחקירה נגד העמותה בחשד לסיוע למעשים בלתי חוקיים וכן להפעיל את סמכותה ולחלט את הכספים שכבר גויסו. המשטרה נמנעה מלפעול בנושא והסתפקה בתשובה לקונית. בעקבות זאת, ביוני 2022, עתרה שלום עכשיו לביהמ"ש העליון. העתירה עדיין תלויה ועומדת ונקבע בעניינה דיון לפברואר 2025.

סיכום

בפרק זה הראינו כי מאחזי הרועים בגדה המערבית אינם תופעה עצמאית שמתרחשת במנותק מהמדינה. מאחורי מפעל מאחזי הרועים בגדה ניצב מנגנון משומן שתפקידו להקים תשתיות, לפרוץ דרכים, לרכוש ציוד, לקיים מערך שמירה ענף ולהשתלט באלימות על מאות אלפי דונמים. למיטב הבנתנו המידע שמוצג במחקר זה כולל רק חלק מהמקורות הכספיים שמממנים את מאחזי הרועים. מהמידע שעלה בידינו לחשוף עולה שחלק נכבד מהכספים שמגיעים למאחזים לא חוקיים אלה, אם לא רובם, מגיע מכספי משלמי המיסים.

בשנים 2023-2024 הוקצו 54 מיליון ₪ מכספי האוצר למאחזי הרועים, באופן ישיר ומפורש. כספים אלו הועברו דרך משרד ההתיישבות והחטיבה להתיישבות אל המועצות האזוריות ומשם אל המאחזים עצמם. בתקציב שנת 2025 הוקצו עד כה 10 מיליון ₪ נוספים המיועדים באופן רשמי ל"אמצעי ביטחון" במאחזים הללו.

הרשויות המקומיות בהתנחלויות נהנות בנוסף לכך גם מתקצוב של כ-30 מיליון ₪ בשנה עבור פרויקט "שמירה על אדמות מדינה", כספים שמממנים פריצות דרכים, רחפנים, כלי רכב, גידור ופעילי שטח שמסייעים בהשתלטות על קרקעות.

משרד החקלאות מעביר למאחזי הרועים תמיכות ישירות למרעה (בסך לפחות 1.66 מיליון ₪) ותמיכות עקיפות המגיעות לארגונים שמגייסים מתנדבים שמסייעים למאחזי הרועים (כ-20 מיליון ₪ ב-2019-2023).

מלבד ניהול הכספים הממשלתיים של "אמצעי הביטחון" והעברתם למאחזים, גם החטיבה להתיישבות מסייעת לבעלי המאחזים במענקים לפיתוח עסקי (לפחות 1.65 מיליון ₪) וכן בהלוואות שסכומן הכולל אינו ידוע לנו.

אמנה וקק"ל מעבירים אף הם מיליונים למאחזי הרועים. הכספים שארגון אמנה מעביר מיועדים בעיקר לתשתיות, בעוד שקק"ל מממנת בעיקר את המתנדבים שמסייעים בהחזקת מאחזי הרועים. לצד כל אלה מסייעת המדינה למאחזי הרועים בגיוס כספי תרומות מהציבור באמצעות הכרה בתרומות אלה לצרכי מס.

נספח: טבלה מסכמת של חוזי ההקצאה שברשותנו

תאריך חתימה	שם/מיקום חוזה (שם הבעלים)	שימושים	דונם לפי המפה	דונם לפי החוזה	גורם מקצה	תחילת תוקף	סוף תוקף	מספר ראשי צאן/בקר	ש
14/01/2019	חוות אברהם (שבתי קושלבסקי)	מטרת רעייה בלבד לשנה	3,781	3,000	החטיבה להתיישבות	01/01/2019	01/01/2020		
לא כתוב	ליד מגדלים וגיתית	מטרת רעייה בלבד לשנה	1,796	2,000	החטיבה להתיישבות	01/01/2021	01/01/2022	600	0
10/03/2021	ליד מכורה (איתמר כהן)	מטרת רעייה בלבד לשנה	1,569	1,000	החטיבה להתיישבות	01/01/2021	01/01/2022		0
07/02/2021	ליד מעלה עמוס (עובד שחף)	מטרת רעייה בלבד לשנה	1,057	לא כתוב	החטיבה להתיישבות	01/01/2021	01/01/2022	180	0
10/03/2021	ממזרח למכורה (איתמר כהן)	מטרת רעייה בלבד לשנה	4,039	לא כתוב	החטיבה להתיישבות	01/01/2021	01/01/2022		0
30/06/2021	ליד מלכישוע	מטרת רעייה בלבד לשנה	1,644	1,500	החטיבה להתיישבות	01/01/2021	01/01/2022	300	0
02/06/2017	חוות נגהות (חגי ניסים)	נטיעה, מרעה, עיבודים חקלאיים עונתיים ומתקנים חקלאיים לא קבועים הנלווים לשימושים אלה	2,944	לא כתוב	החטיבה להתיישבות	02/06/2017	02/06/2024		1
20/02/2021	חוות ארץ הצבי (צבי לקס)	מטרת רעייה בלבד לשנה	1,117	לא כתוב	החטיבה להתיישבות	01/01/2021	01/01/2022	250	0
29/01/2019	ליד סוסיא (יעקב שכטר)	מטרת רעייה בלבד לשנה	989	1,000	החטיבה להתיישבות				0
14/03/2021	שטח אש 918 (יעקב שכטר)	מטרת רעייה בלבד לשנה	2,303	לא כתוב	החטיבה להתיישבות			300	0
13/04/2021	חוות מקנה יהודה (ישראל קפלן)	מטרת רעייה בלבד לשנה	1,647	1,400	החטיבה להתיישבות	01/01/2021	01/01/2022	500	0
20/03/2018	חוות מדבר חבר	חסרים העמודים הרלבנטיים	2,550	חסר	החטיבה להתיישבות				
18/04/2021	חוות פני קדם	מטרת רעייה בלבד לשנה	2,356	2,179	החטיבה להתיישבות	01/01/2021	01/01/2022		0
14/02/2021	חוות יהודה (אלישיב נחום)	מטרת רעייה בלבד לשנה	2,465	לא כתוב	החטיבה להתיישבות	01/01/2021	01/01/2022	200	0

תאריך חתימה	שם/מיקום חוזה (שם הבעלים)	שימושים	זונם לפי המפה	זונם לפי החוזה	גורם מקצה	תחילת תוקף	סוף תוקף	מספר ראשי צאן/בקר	ש
07/03/2021	חוות טנא ירוק (דידי עמוסי)	מטרת רעייה בלבד לשנה	1,614	לא כתוב	החטיבה להתיישבות	01/01/2021	01/01/2022	300	
10/03/2021	חוות אל נווה (נדב שוורץ)	מטרת רעייה בלבד לשנה	2,119	לא כתוב	החטיבה להתיישבות	01/01/2021	01/01/2022	171	0
29/01/2019	חוות מעון (יהושפט תור)	מטרת רעייה בלבד לשנה	4,780	3,600	החטיבה להתיישבות	01/01/2019	01/01/2020		0
19/01/2021	חוות צאן קדר (אריאל גרינגליק)	מטרת רעייה בלבד לשנה	693	1,000	החטיבה להתיישבות	01/01/2021	01/01/2022	70	0
30/06/2021	חוות גושן (מנחם גושן)	מטרת רעייה בלבד לשנה	746	2,000	החטיבה להתיישבות	01/01/2021	01/01/2022	350	0
17/03/2021	חוות שוביה (יוסף חיים מגנזי)	מטרת רעייה בלבד לשנה	389	400	החטיבה להתיישבות	01/01/2021	01/01/2022		0
12/04/2021	חוות שירת העשבים (צוראל לילינטל)	מטרת רעייה בלבד לשנה	1,073	1,067	החטיבה להתיישבות	01/01/2021	01/01/2022	596	0
22/03/2021	חוות מיתרים (ינון לוי)	יחידה חקלאית כלכלית לגידול צאן ומבנים כרוכים בזה, נטיעות וחקלאות	867	לא כתוב	מינהלת אזור התעשייה מיתרים שבתוך החברה לפיתוח הר חברון				
21/01/2021	ליד מצפה יריחו	מטרת רעייה בלבד לשנה	1,758	לא כתוב	החטיבה להתיישבות	01/01/2021	01/01/2022	400	0
17/10/2021	ליד חמרה (משה שרביט)	מטרת רעייה בלבד לשנה	798	1,100	החטיבה להתיישבות	01/01/2021	01/01/2022	130	
02/01/2018	חוות צבי (צבי בר יוסף)	נטיעה, מרעה, עיבודים חקלאיים עונתיים ומתקנים חקלאיים לא קבועים הנלווים לשימושים אלה	1,162	לא כתוב	החטיבה להתיישבות	01/01/2018	01/01/2023		
יוני 2021	ליד סמוע	שימוש חקלאי לרבות נטיעות, עיבודים וכיו"ב - לשנה מתחדש אוטומטית	624	331.4	הימנותא				
			46,879	21,577					סה"כ